

Na naukę języka nigdy nie jest za późno

Beneficjent: Jarosław Patrzyk Eurodialog

Tytuł projektu: Akademia kompetencji językowych w powiatach lubańskim i lwóweckim

Całkowita wartość: ponad 430 tys. zł

Wartość dofinansowania z UE: ponad 370 tys. zł

Projekt został stworzony dla dorosłych mieszkańców gmin: Lwówek Śląski, Mirsk, Lubomierz, Wleń, Leśna, Lubań, Platerówka, Siekierczyn, chcących nauczyć się języków obcych. Osoby, które ukończyły osiemnasty rok życia, mogły podjąć nieodpłatną naukę języka angielskiego lub niemieckiego. Każdy kurs trwał 20 tygodni – sto dwadzieścia godzin lekcyjnych. Wszyscy uczestnicy mieli zapewnione podręczniki do nauki wybranego przez siebie języka. Dzięki realizacji projektu, kursanci mieli szansę zdobyć umiejętność swobodnego porozumiewania się, co z pewnością przyda im się w dalszym rozwoju zawodowym.





Beneficiary: Jarosław Patrzyk Eurodialog

Project title: The academy of language competence in Lubański and Lwówecki poviats

Project value: over 430 thousand PLN

EU co-funding: over 370 thousand PLN

The project was created for adult inhabitants of the following communes: Lwówek Śląski, Mirsk, Lubomierz, Wleń, Leśna, Lubań, Platerówka, Siekierczyn, who wished to learn foreign languages. Persons over 18 years old could attend English and German language classes free of charge. Each course lasted 20 weeks-one hundred and twenty teaching hours. All participants had course books ensured for the selected languages. Thanks to project realization, course participants had a chance to gain skills of easy communication which will surely turn out to be useful for them in their further professional career.

Innowacyjny produkt w postaci konstrukcji z aluminium lotniczego

Beneficjent: Metikam-Stone Kulbida, Świdzki Sp.j.

Tytuł projektu: Wdrożenie w spółce Metikam-Stone innowacyjnego produktu w postaci konstrukcji z aluminium lotniczego

Całkowita wartość: ponad 2,5 mln zł

Wartość dofinansowania z UE: ponad 860 tys. zł

Metikam-Stone ze Strzegomia zajmuje się zaopatrywaniem zakładów kamieniarskich we wszystko, co jest niezbędne podczas obróbki kamienia. Dzięki dotacji unijnej firma wdrożyła do produkcji innowacyjną konstrukcję wykonaną z aluminium lotniczego, która służy do podnoszenia i przemieszczania przedmiotów o ciężarze do 1,5 tony. Do produkcji tej konstrukcji wymagany jest specjalistyczny sprzęt wykorzystujący technologię laserową, kupiony również w ramach realizacji projektu. Nowoczesne rozwiązania i innowacyjne produkty pozwoliły firmie stać się bardziej konkurencyjną a także zdobyć nowych klientów.



Beneficiary: Metikam-Stone Kulbida, Świdorski General Partnership

Project title: Implementation of innovative product in the form of construction of aircraft aluminium in Metikam-Stone company

Project value: over 2,5 milion PLN

EU co-funding: over 860 thousand PLN

Metikam-Stone from Strzegom deals with supplying masonry factories in all materials, necessary during stone processing. Thanks to the EU funds, the company implemented for production an innovative construction made of aircraft aluminium which is designated for lifting and moving objects with the weight up to 1,5 tonnes. Specialist equipment using laser technology is necessary for the production of this construction, which was

also purchased under the realization of this project. Modern solutions and innovative products allowed the company to become much more competitive on the market and gain new clients.

Breast Unit w Dolnośląskim Centrum Onkologii we Wrocławiu



Beneficjent: Dolnośląskie Centrum Onkologii we Wrocławiu

Tytuł projektu: Poprawa efektywności i dostępności do świadczeń zdrowotnych na terenie województwa dolnośląskiego poprzez budowę oraz wyposażenie Centrum Chorób Piersi (Breast Unit) oraz rozbudowę wraz z wyposażeniem bloku operacyjnego w Dolnośląskim Centrum Onkologii we Wrocławiu

Całkowita wartość: ponad 45,6 mln zł

Wartość dofinansowania z UE: ponad 31,1 mln zł

Breast Unit przy Dolnośląskim Centrum Onkologii we Wrocławiu to największy w kraju szpital zbudowany w systemie modułowym. Znajdują się tam m.in. oddział szpitalny z komfortowymi salami dla pacjentek (8 sal dwuosobowych i 4 stanowiska obserwacji pooperacyjnej), poradnia z gabinetami zabiegowymi i konsultacyjnymi oraz dział diagnostyki obrazowej i małoinwazyjnej chorób piersi. Centrum jest też wyposażone w najnowocześniejszy sprzęt diagnostyczny – między innymi dwa mammografy cyfrowe. Szacuje się, że rocznie przebadanych będzie ok. 1000 pacjentek. Budowa pierwszego w regionie Centrum Chorób Piersi zapewni kompleksowe leczenie nowotworów.

– Mamy doskonały zespół specjalistów i nowoczesny sprzęt. Brakowało nam jedynie nowego oddziału – mówi dr Adam Maciejczyk, dyrektor Dolnośląskiego Centrum Onkologii we Wrocławiu.

Pacjentki znajdą pomoc na wszystkich etapach choroby: od diagnozy i konsultacji zespołu specjalistów, poprzez operację, radioterapię, chemioterapię, wsparcie fizjoterapeuty i psychologa aż do kontroli po całym procesie terapeutycznym. Od początku zaopiekuje się nimi zespół specjalistów: chirurg onkolog, radiolog, onkolog kliniczny, radioterapeuta,

patomorfolog, fizjoterapeuta i psycholog.

Koncepcja Breast Unit, jako zespołu specjalizującego się w diagnostyce i terapii raka piersi, pojawiła się już pod koniec lat siedemdziesiątych XX wieku. Pierwsze ośrodki powstały w USA, Włoszech i Niemczech. Leczenie w takim systemie zwiększa szanse przeżycia i podnosi jakość życia pacjentek. Dzięki przestrzeganiu wytycznych opracowanych dla Breast Unit osiąga się lepsze wyniki terapeutyczne (mniejszą śmiertelność) i więcej kobiet ma szansę na uniknięcie mastektomii. W Polsce ośrodki tego typu dopiero zaczynają powstawać.

Audycja o powstaniu pierwszego w regionie Centrum Leczenia Chorób Piersi (Breast Unit) w Dolnośląskim Centrum Onkologii, zapewniającym kompleksowe leczenie nowotworów

Emisja 30 kwietnia 2018 roku w Radiu Wrocław

<http://rpo.dolnyslask.pl/wp-content/uploads/2017/05/dco.mp3>





Project title: Improvement of efficiency and availability of health services within Lower Silesian Voivodeship through construction and equipping of Breast Unit Centre and expansion together with equipping of operating theater at the Lower Silesian Oncology Centre in Wrocław

Beneficiary: Lower Silesian Oncology Centre in Wrocław

Project value: over 45.6 million PLN

EU co-funding: over 31.1 million PLN

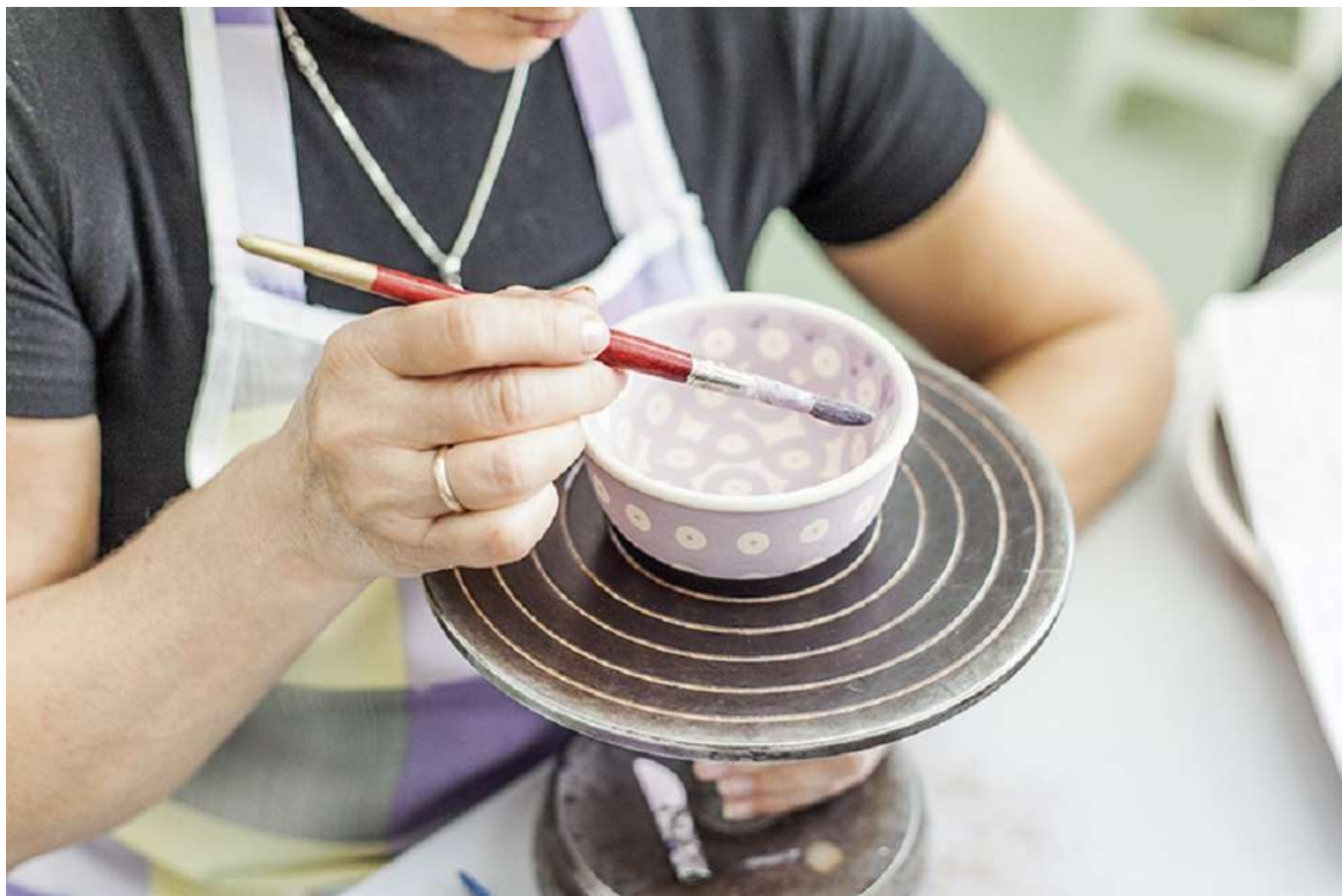
Breast Unit at the Lower Silesian Oncology Centre in Wrocław is the largest hospital in the country built in modular system. Among others, the hospital unit with comfortable rooms for female patients (8 two-person rooms and 4 post-surgery observation stands) may be found there as well as a clinic with treatment and consultation rooms and diagnostic imaging unit as well as minimally invasive breast diseases unit. The centre is equipped with state of the art diagnostic equipment—among others, two digital mammography. It is estimated that 1,000 female patients will be examined here per year. The construction of the first in the region Centre of Breast Diseases will ensure comprehensive treatment of cancers.

-We have a unique team of specialists and modern equipment to support them. All we needed was a new facility-says Dr. Adam Maciejczyk, director of Lower Silesian Oncology Centre in Wrocław.

Patients find help at all stages of the disease: from diagnosis and consultation with a team of specialists, through operation, radiotherapy, chemotherapy, support of physiotherapist to check-ups after the entire therapeutic process. From the beginning, a team of specialists is involved: surgical oncologist, radiologist, clinical oncologist, radiation oncologist, pathomorphologist, physiotherapist and psychologist.

The concept of Breast Unit as a team specializing in diagnostics and therapy of breast cancer appeared at the end of the 70s of 20th century. The first centres of this type appeared in USA, Italy and Germany. Treatment in such a system increases chances for survival and increases the quality of life of female patients. Thanks to compliance with the elaborated guidelines by the Breast Unit, better therapeutic results are obtained (smaller mortality) and more women have a chance to avoid mastectomy. In Poland, centres of this type are only starting to appear.

Nowy design ceramiki z Bolesławca



**Beneficjent: Fabryka Naczyń Kamionkowych Manufaktura S j.
Smoleński & Zwierz**

**Tytuł projektu: Innowacyjna linia do produkcji
wysokojakościowych wyrobów ceramicznych krótkich serii (w tym
elementów osprzętu elektrycznego) z zapisem cyfrowym kształtu
w FNK Manufaktura SPJ Smoleński & Zwierz**

Całkowita wartość: ponad 860 tys. zł

Wartość dofinansowania z UE: ponad 280 tys. zł

Jednym z najbardziej znanych produktów z Dolnego Śląska jest bolesławiecka ceramika. Wyróżnia ją charakterystyczne wzornictwo i kolorystyka, dodatkowo wszystkie naczynia wyrabiane są ręcznie, wpisując się w modny trend dekoracji wnętrz. Przez wiele lat produkcja w firmie „Manufaktura” odbywała się w sposób bazujący na tradycji, przeciwstawiając się masowej produkcji panującej współcześnie. Jednak chcąc się rozwijać, właściciele firmy postanowili wykorzystać szansę jaką daje dotacja unijna i zainwestowali w nowocześniejszy sposób wyrobu produktów ceramicznych. Dzięki dotacji firma zakupiła zestaw specjalnych narzędzi designerskich do modelowania i obróbki 3D. Narzędzia te umożliwiły uruchomienie po raz pierwszy w Polsce innowacyjnego procesu wytwarzania stylizowanych ceramicznych osprzętów elektrycznych, włączników światła i kontaktów w stylu retro. Zastosowanie technologii cyfrowej nie wyeliminowało jednak pracy ręcznej i indywidualnego charakteru każdego produktu.

Audycja o firmie Manufaktura, która produkuje znaną na całym świecie ceramikę bolesławiecką

Emisja 12 maja 2018 roku w Muzycznym Radiu Jelenia Góra

Cześć 1:

http://rpo.dolnyslask.pl/wp-content/uploads/2017/05/MANUF_a.mp3

Cześć 2:

http://rpo.dolnyslask.pl/wp-content/uploads/2017/05/MANUF_b.mp3



Beneficiary: Factory of Stoneware Manufacture General Partnership Smoleński & Zwierz

Project title: Innovative production line for high quality ceramic goods in short series (including elements of electrical system) with digital recording of the shape at Factory of Stoneware Manufacture General Partnership Smoleński & Zwierz

Project value: over 860 thousand PLN

EU co-funding: over 280 thousand PLN

One of the most well-known products of the Lower Silesia is the Bolesław ceramic. It distinguishes itself with a unique patterns and colour ranges and handmade dishes, which is a characteristic of the latest trend of interior decoration. For many years production in the company "Manufacture" took place

in a traditional manner, standing in the opposition to the mass production omnipresent in current times. However, in the strive for development, company owners decided to cease the opportunity available through the EU grant and invested in the modern way of producing ceramic goods. Thanks to the fund, the company purchased a set of special designer tools for modelling and 3D processing. These devices enabled launching for the first time in Poland of an innovative process of creation of stylised ceramic electric equipment, light switches and retro style sockets. The use of digital technology did not however eliminate manual work and individual nature of each product.

Śnieg na stok przez cały rok



Beneficjent: Bavaria Jędrzej Stanek

Tytuł projektu: Śnieg na stok przez cały rok

Całkowita wartość: ponad 1,4 mln zł

Wartość dofinansowania z UE: ponad 500 tys. zł

Narciarze i snowboardziści, którzy przyjadą do Karpacza, mogą cieszyć się śniegiem niezależnie od kaprysów pogody. Dzięki unijnemu dofinansowaniu firma Bavaria Jędrzej Stanek zakupiła mobilne urządzenie do produkcji śniegu. Potrafi ono wytworzyć biały puch przy dodatnich temperaturach, dochodzących nawet do 30 st. Celsjusza. To pierwsze tego typu urządzenie w Polsce.

Z zaśnieżonych stoków skorzystają zarówno entuzjaści sportów zimowych, jak również firmy zajmujące się organizacją imprez sportowych.



Beneficiary: Bavaria Jędrzej Stanek

Project title: Snow on the slope all year round

Project value: over 1.4 milion PLN

EU co-funding: over 500 thousand PLN

Ski and snowboard lovers who come to Karpacz may now appreciate snow regardless of the weather conditions. Thanks to the EU funding the company Bavaria Jędrzej Stanek purchased mobile device for snow production. It can create white fluff

during plus temperatures, reaching even up to 30 degrees of Celsius. It is a first of this type device in Poland.

The snowed slopes will be available both for winter sports lovers and companies wishing to organize sport events.

Nowe pociągi dla Dolnego Śląska



Beneficjent: Koleje Dolnośląskie Spółka Akcyjna

Tytuł projektu: Poprawa jakości usług regionalnego publicznego transportu zbiorowego Województwa Dolnośląskiego realizowana poprzez zakup jedenastu nowych, pięcioczłonowych elektrycznych zespołów trakcyjnych

Całkowita wartość: ponad 267 mln zł

Wartość dofinansowania z UE: ponad 183 mln zł

Specjalnie przedłużone, pięcioczłonowe, mieszczące ponad pół tysiąca podróżnych – takie są nowe pociągi Kolei Dolnośląskich. Nowoczesny tabor jest szybszy i zwiększył komfort podróży. Każdy z nowo zakupionych pociągów osiąga prędkość co najmniej 160 km/h, maksymalnie wykorzystując zmodernizowane odcinki kolejowe. Pojazdy są klimatyzowane i niskopodłogowe, ułatwiają korzystanie z nich osobom starszym i niepełnosprawnym. Mają wygodne fotele z dostępem do gniazd zasilania oraz pokładowe WiFi. Dla bezpieczeństwa podróżnych tabor został wyposażony w monitoring oraz nowoczesne systemy informacji pasażerskiej. Najważniejszą korzyścią dla pasażerów jest większa częstotliwość połączeń oraz krótszy czas przejazdu pomiędzy głównymi miastami województwa.

Pojazdy kursują między innymi na liniach: Wrocław – Międzyzlesie (Lichkov), Wrocław – Węgliniec, Wrocław – Legnica – Lubin – Głogów, Wrocław – Rawicz, Wrocław – Jelcz Laskowice.

Audycja o nowych pociągach dla Dolnego Śląska, kupionych przez Koleje Dolnośląskie

Emisja 2 maja 2018 roku w Radiu Wrocław



Beneficiary: Lower Silesian Railways Joint Stock Company

Project title: Improvement of quality of services of regional public transport for the Lower Silesian Voivodeship realized

through purchase of eleven new, five-component electric traction units

Project value: over 267 million PLN

EU co-funding: over 183 million PLN

Specially extended, five-component, holding more than half a thousand travellers-that's a true nature of new trains of Koleje Dolnośląskie. Modern fleet is faster and has an increased travel comfort. Each of the newly purchased trains reaches the speed of at least 160 km/h, using the modernized train lines to the maximum. Vehicles are air-conditioned and low-floored, facilitating their use by the elderly and the disabled. They have comfortable seats with power outlets and on-board wifi. For safety of the travellers the fleet was equipped with monitoring and modern system of passenger information. The most important benefit for passengers is greater frequency of connection and shorter time of passage between key towns of voivodeship.

Vehicles commute between the following lines: Wrocław – Międzylesie (Lichkov), Wrocław – Węgliniec, Wrocław – Legnica – Lubin – Głogów, Wrocław – Rawicz, Wrocław – Jelcz Laskowice.

Nowe kwalifikacje – lepszy zawód

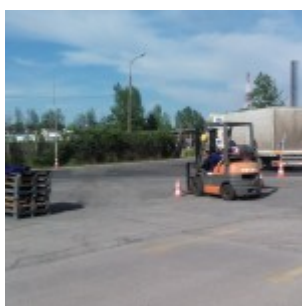
Beneficjent: Fundacja rozwoju i wsparcia „friw”

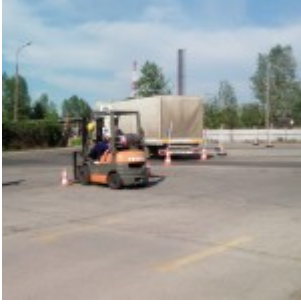
Tytuł projektu: Nowe kwalifikacje – lepszy zawód

Całkowita wartość: ponad 280 tys. zł

Wartość dofinansowania z UE: ponad 240 tys. zł

Działania w ramach realizacji projektu były skierowane do dwudziestu czterech osób, w tym bezrobotnych i nieaktywnych zawodowo, które z własnej inicjatywy chciały podnieść swoje kwalifikacje zawodowe. Uczestnicy projektu zdobyli uprawnienia do obsługi koparko – ładowarki III kl., lub obsługi wózka jezdniowego kat. II. Każdy uczestnik otrzymał dokument potwierdzający nabyte umiejętności tj. Certyfikat Instytutu Mechaniki i Górnictwa Skalnego. Dodatkowym elementem kursu było również szkolenie z tzw. kompetencji miękkich, gdzie uczestnicy zostali przeszkoleni np.z zakresu komunikacji, autoprezentacji oraz zakładania i prowadzenia własnej działalności gospodarczej.





Beneficiary: Support and development foundation „friw”

Project title: New qualifications-better jobs

Project value: over 280 thousand PLN

EU co-funding: over 240 thousand PLN

Actions in the frames of project realization were directed at twenty four persons, including the unemployed and professionally non-active who, at their own initiative, wanted to enhance their professional qualifications. Project participants gained competencies in servicing loader-charger of class III, or servicing of forklift truck of cat. II. Each participant obtained a document confirming competencies gained, that is Certificate of Institute of Mechanics and Rock Mining. An additional element of the course was also the training, the so called „soft skills training”, where participants were trained in, among others, the scope of communication, auto presentation and setting up and conducting own business activity.

