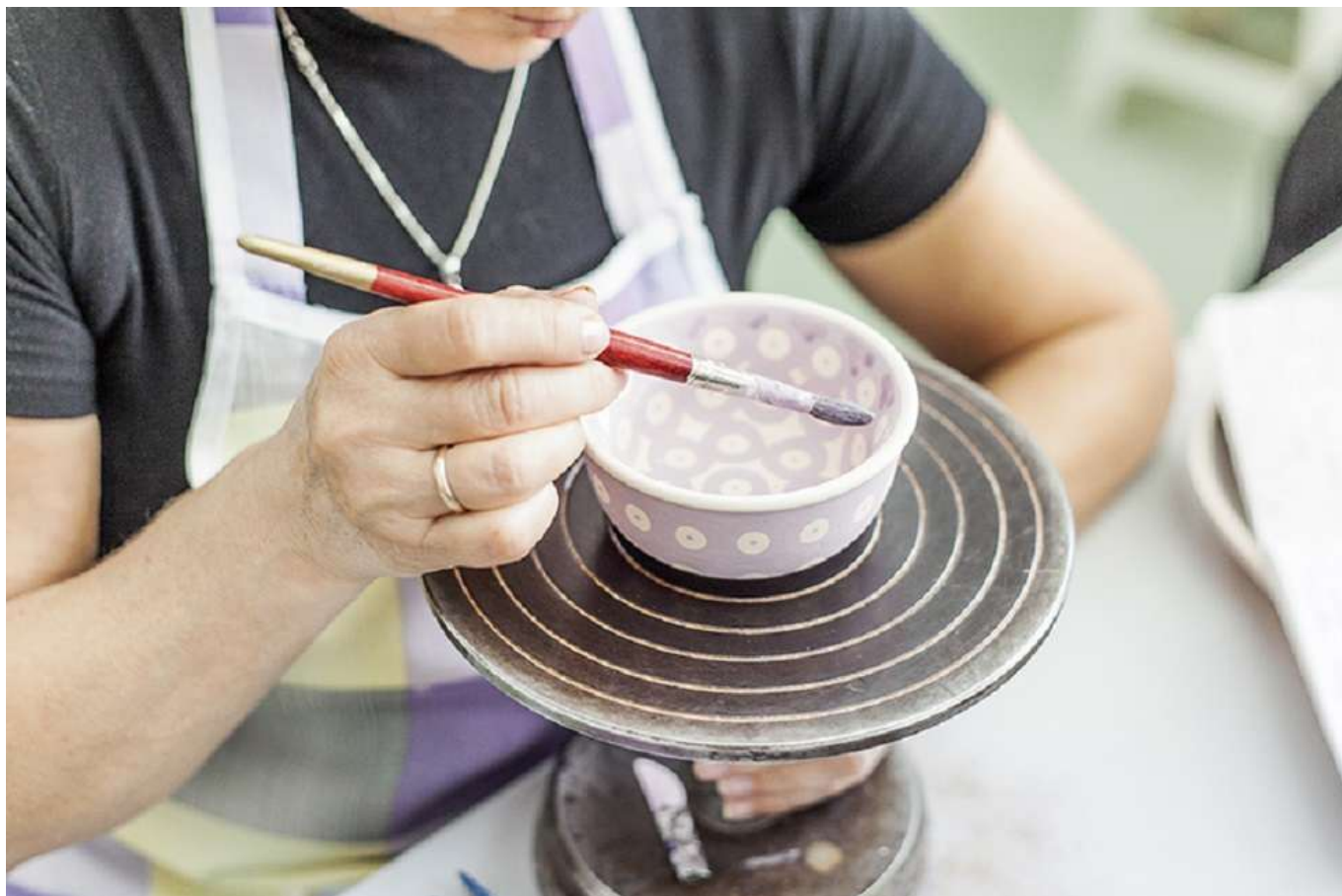


Nowy design ceramiki z Bolesławca



**Beneficjent: Fabryka Naczyń Kamionkowych Manufaktura S j.
Smoleński & Zwierz**

**Tytuł projektu: Innowacyjna linia do produkcji
wysokojakościowych wyrobów ceramicznych krótkich serii (w tym
elementów osprzętu elektrycznego) z zapisem cyfrowym kształtu
w FNK Manufaktura SPJ Smoleński & Zwierz**

Całkowita wartość: ponad 860 tys. zł

Wartość dofinansowania z UE: ponad 280 tys. zł

Jednym z najbardziej znanych produktów z Dolnego Śląska jest bolesławiecka ceramika. Wyróżnia ją charakterystyczne wzornictwo i kolorystyka, dodatkowo wszystkie naczynia wyrabiane są ręcznie, wpisując się w modny trend dekoracji wnętrz. Przez wiele lat produkcja w firmie „Manufaktura” odbywała się w sposób bazujący na tradycji, przeciwstawiając się masowej produkcji panującej współcześnie. Jednak chcąc się rozwijać, właściciele firmy postanowili wykorzystać szansę jaką daje dotacja unijna i zainwestowali w nowocześniejszy sposób wyrobu produktów ceramicznych. Dzięki dotacji firma zakupiła zestaw specjalnych narzędzi designerskich do modelowania i obróbki 3D. Narzędzia te umożliwiły uruchomienie po raz pierwszy w Polsce innowacyjnego procesu wytwarzania stylizowanych ceramicznych osprzętów elektrycznych, włączników światła i kontaktów w stylu retro. Zastosowanie technologii cyfrowej nie wyeliminowało jednak pracy ręcznej i indywidualnego charakteru każdego produktu.

Audycja o firmie Manufaktura, która produkuje znaną na całym świecie ceramikę bolesławiecką

Emisja 12 maja 2018 roku w Muzycznym Radiu Jelenia Góra

Cześć 1:

http://rpo.dolnyslask.pl/wp-content/uploads/2017/05/MANUF_a.mp3

Cześć 2:

http://rpo.dolnyslask.pl/wp-content/uploads/2017/05/MANUF_b.mp3



Beneficiary: Factory of Stoneware Manufacture General Partnership Smoleński & Zwierz

Project title: Innovative production line for high quality ceramic goods in short series (including elements of electrical system) with digital recording of the shape at Factory of Stoneware Manufacture General Partnership Smoleński & Zwierz

Project value: over 860 thousand PLN

EU co-funding: over 280 thousand PLN

One of the most well-known products of the Lower Silesia is the Bolesław ceramic. It distinguishes itself with a unique patterns and colour ranges and handmade dishes, which is a characteristic of the latest trend of interior decoration. For many years production in the company "Manufacture" took place

in a traditional manner, standing in the opposition to the mass production omnipresent in current times. However, in the strive for development, company owners decided to cease the opportunity available through the EU grant and invested in the modern way of producing ceramic goods. Thanks to the fund, the company purchased a set of special designer tools for modelling and 3D processing. These devices enabled launching for the first time in Poland of an innovative process of creation of stylised ceramic electric equipment, light switches and retro style sockets. The use of digital technology did not however eliminate manual work and individual nature of each product.

Śnieg na stok przez cały rok



Beneficjent: Bavaria Jędrzej Stanek

Tytuł projektu: Śnieg na stok przez cały rok

Całkowita wartość: ponad 1,4 mln zł

Wartość dofinansowania z UE: ponad 500 tys. zł

Narciarze i snowboardziści, którzy przyjadą do Karpacza, mogą cieszyć się śniegiem niezależnie od kaprysów pogody. Dzięki unijnemu dofinansowaniu firma Bavaria Jędrzej Stanek zakupiła mobilne urządzenie do produkcji śniegu. Potrafi ono wytworzyć biały puch przy dodatnich temperaturach, dochodzących nawet do 30 st. Celsjusza. To pierwsze tego typu urządzenie w Polsce.

Z zaśnieżonych stoków skorzystają zarówno entuzjaści sportów zimowych, jak również firmy zajmujące się organizacją imprez sportowych.



Beneficiary: Bavaria Jędrzej Stanek

Project title: Snow on the slope all year round

Project value: over 1.4 milion PLN

EU co-funding: over 500 thousand PLN

Ski and snowboard lovers who come to Karpacz may now appreciate snow regardless of the weather conditions. Thanks to the EU funding the company Bavaria Jędrzej Stanek purchased mobile device for snow production. It can create white fluff

during plus temperatures, reaching even up to 30 degrees of Celsius. It is a first of this type device in Poland.

The snowed slopes will be available both for winter sports lovers and companies wishing to organize sport events.

Nowe pociągi dla Dolnego Śląska



Beneficjent: Koleje Dolnośląskie Spółka Akcyjna

Tytuł projektu: Poprawa jakości usług regionalnego publicznego transportu zbiorowego Województwa Dolnośląskiego realizowana poprzez zakup jedenastu nowych, pięcioczłonowych elektrycznych zespołów trakcyjnych

Całkowita wartość: ponad 267 mln zł

Wartość dofinansowania z UE: ponad 183 mln zł

Specjalnie przedłużone, pięcioczłonowe, mieszczące ponad pół tysiąca podróżnych – takie są nowe pociągi Kolei Dolnośląskich. Nowoczesny tabor jest szybszy i zwiększył komfort podróży. Każdy z nowo zakupionych pociągów osiąga prędkość co najmniej 160 km/h, maksymalnie wykorzystując zmodernizowane odcinki kolejowe. Pojazdy są klimatyzowane i niskopodłogowe, ułatwiają korzystanie z nich osobom starszym i niepełnosprawnym. Mają wygodne fotele z dostępem do gniazd zasilania oraz pokładowe WiFi. Dla bezpieczeństwa podróżnych tabor został wyposażony w monitoring oraz nowoczesne systemy informacji pasażerskiej. Najważniejszą korzyścią dla pasażerów jest większa częstotliwość połączeń oraz krótszy czas przejazdu pomiędzy głównymi miastami województwa.

Pojazdy kursują między innymi na liniach: Wrocław – Międzyzlesie (Lichkov), Wrocław – Węgliniec, Wrocław – Legnica – Lubin – Głogów, Wrocław – Rawicz, Wrocław – Jelcz Laskowice.

Audycja o nowych pociągach dla Dolnego Śląska, kupionych przez Koleje Dolnośląskie

Emisja 2 maja 2018 roku w Radiu Wrocław



Beneficiary: Lower Silesian Railways Joint Stock Company

Project title: Improvement of quality of services of regional public transport for the Lower Silesian Voivodeship realized

through purchase of eleven new, five-component electric traction units

Project value: over 267 million PLN

EU co-funding: over 183 million PLN

Specially extended, five-component, holding more than half a thousand travellers-that's a true nature of new trains of Koleje Dolnośląskie. Modern fleet is faster and has an increased travel comfort. Each of the newly purchased trains reaches the speed of at least 160 km/h, using the modernized train lines to the maximum. Vehicles are air-conditioned and low-floored, facilitating their use by the elderly and the disabled. They have comfortable seats with power outlets and on-board wifi. For safety of the travellers the fleet was equipped with monitoring and modern system of passenger information. The most important benefit for passengers is greater frequency of connection and shorter time of passage between key towns of voivodeship.

Vehicles commute between the following lines: Wrocław – Międzylesie (Lichkov), Wrocław – Węgliniec, Wrocław – Legnica – Lubin – Głogów, Wrocław – Rawicz, Wrocław – Jelcz Laskowice.

Nowe kwalifikacje – lepszy zawód

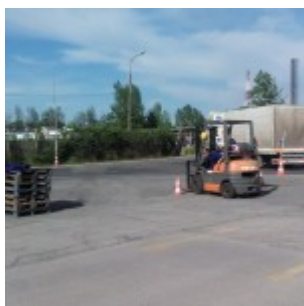
Beneficjent: Fundacja rozwoju i wsparcia „friw”

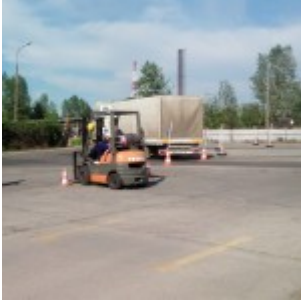
Tytuł projektu: Nowe kwalifikacje – lepszy zawód

Całkowita wartość: ponad 280 tys. zł

Wartość dofinansowania z UE: ponad 240 tys. zł

Działania w ramach realizacji projektu były skierowane do dwudziestu czterech osób, w tym bezrobotnych i nieaktywnych zawodowo, które z własnej inicjatywy chciały podnieść swoje kwalifikacje zawodowe. Uczestnicy projektu zdobyli uprawnienia do obsługi koparko – ładowarki III kl., lub obsługi wózka jezdniowego kat. II. Każdy uczestnik otrzymał dokument potwierdzający nabyte umiejętności tj. Certyfikat Instytutu Mechaniki i Górnictwa Skalnego. Dodatkowym elementem kursu było również szkolenie z tzw. kompetencji miękkich, gdzie uczestnicy zostali przeszkoleni np. z zakresu komunikacji, autoprezentacji oraz zakładania i prowadzenia własnej działalności gospodarczej.





Beneficiary: Support and development foundation „friw”

Project title: New qualifications-better jobs

Project value: over 280 thousand PLN

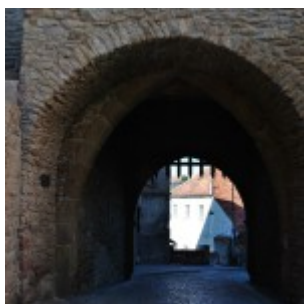
EU co-funding: over 240 thousand PLN

Actions in the frames of project realization were directed at twenty four persons, including the unemployed and professionally non-active who, at their own initiative, wanted to enhance their professional qualifications. Project participants gained competencies in servicing loader-charger of class III, or servicing of forklift truck of cat. II. Each participant obtained a document confirming competencies gained, that is Certificate of Institute of Mechanics and Rock Mining. An additional element of the course was also the training, the so called „soft skills training”, where participants were trained in, among others, the scope of communication, auto presentation and setting up and conducting own business activity.

Remont i adaptacja na cele kultury i turystyki bram i baszt w Bystrzycy Kłodzkiej

Gmina Bystrzyca Kłodzka wyremontowała oraz zaadaptowała na cele kultury i turystyki bramy i baszty stanowiące element średniowiecznego systemu fortyfikacyjnego w tej gminie. Wartość projektu wyniosła ponad 1 milion złotych, z czego wartość dofinansowania stanowiła niespełna 800 tysięcy złotych. Zadanie sprowadzało się do przeprowadzenia prac remontowo – budowlanych, modernizacyjnych i adaptacyjnych Bramy Wodnej przy ul. Podmiejskiej i Baszty Rycerskiej przy ul. Rycerskiej. W obiektach tych utworzono punkty widokowe, izbę historii miasta oraz miejsce wystawiennicze. W 2014 r.

Gmina Bystrzyca Kłodzka otrzymała prestiżową I nagrodę w konkursie „Dolnośląski Lider RPO”.

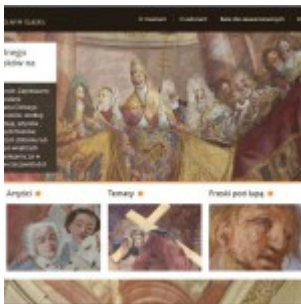




Wirtualne Muzeum Barokowych

Fresków na Dolnym Śląsku

Miasto Jelenia Góra stworzyło Wirtualne Muzeum Barokowych Fresków na Dolnym Śląsku. Projekt wykorzystuje najnowsze technologie, dzięki którym można podziwiać barokowe malowidła bez wychodzenia z domu, jedynie na monitorze komputera. Stworzono pełną bazę naukowych danych o freskach znajdujących się w 20 obiektach na Dolnym Śląsku. Wartość inwestycji wyniosła niespełna 700 tysięcy złotych, z czego kwota dofinansowania stanowiła ponad 450 tysięcy złotych.





Szkoła Leśna w Bielawie

Gmina Bielawa zbudowała Szkołę Leśną w Bielawie. Wartość zrealizowanej inwestycji wyniosła ponad 2 miliony 250 tysięcy złotych, z czego dofinansowanie z UE stanowiło ponad 1 milion złotych. Ten nowoczesny ośrodek edukacji ekologicznej, położony w sąsiedztwie parku krajobrazowego najstarszych gór Europy – Gór Sowich, prowadzi zajęcia dla dzieci i młodzieży przez cały rok. Można tu m.in. „podsłuchiwać” owady, podglądać budki lęgowe ptaków, samodzielnie wyrabiać chleb i masło, pracować w pasiece, poznawać tropy zwierząt, przewidywać pogodę w stacji meteorologicznej.

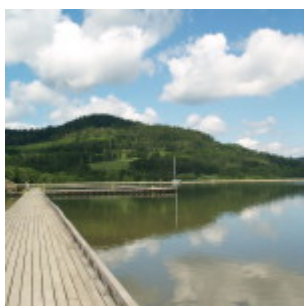
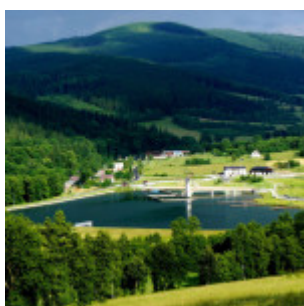




Zbiornik rekreacyjny w Starej Morawie

Gmina Stronie Śląskie zagospodarowała rekreacyjny teren w obrębie Starej Morawy oraz zakupiła niezbędny sprzęt. Wartość projektu wyniosła ponad 5 milionów zł, z czego wartość

dofinansowania stanowiła niespełna 2,5 miliona zł. Stworzona za te pieniądze baza przy zbiorniku retencyjnym znajdującym się w malowniczej dolinie rzeki Morawka u stóp Śnieżnika jest przygotowana na przyjęcie turystów niemal przez cały rok.



[EkoCentrum Wrocław](#)

Fundacja EkoRozwoju pozyskane fundusze przeznaczyła na modernizację zaniedbanych zabytkowych budynków z początków XX w. na potrzeby miejskiego ośrodka edukacji ekologicznej EkoCentrum Wrocław. Ośrodek wspiera ochronę terenów cennych

przyrodniczo, w tym obszarów Natura 2000 na Dolnym Śląsku. EkoCentrum działa na Nadodrze, wrocławskim osiedlu naturalnie związanym z rzeką i wodami. Dlatego zamiast walczyć z opadami, wykorzystuje ich właściwości – np. woda zbierana w specjalnym podziemnym zbiorniku służy do spłukiwania toalet. Przykładów takich rozwiązań proekologicznych, wykorzystujących nowoczesne technologie, jest w placówce znacznie więcej. Warto też podkreślić, że EkoCentrum jest jedną z nielicznych na Dolnym Śląsku inwestycji dofinansowanych z programu regionalnego, którą realizuje organizacja pozarządowa. Całkowita wartość zadania wyniosła ponad 3,5 miliona złotych, z czego niespełna 3 miliony złotych pochodzi UE.





Becker Avionics Polska Sp. z o.o.

Firma Becker Avionics Polska sp. z o.o. (BAP) z Wrocławia zmodernizowała dział badawczo-rozwojowy w swojej siedzibie. Wartość projektu wyniosła ponad 180 tysięcy zł, z czego 70 tysięcy zł firma pozyskała z UE za pośrednictwem programu regionalnego. Firma projektuje urządzenia radiokomunikacyjne i nawigacyjne dla lotnictwa, prowadzi prace rozwojowe i projektowe lotniczych urządzeń komunikacyjnych i nawigacyjnych. Są to przede wszystkim lotnicze radiostacje, nadajniki, odbiorniki, transpondery, panele i sterowniki do zarządzania urządzeniami w kokpicie samolotu. Marka Becker jest rozpoznawalna i ceniona na całym świecie. W 2014 roku spółkę doceniło jury konkursu „Dolnośląski Lider RPO”, przyznając III miejsce.

