

Nowoczesne przedszkole w Pieszycach



Beneficjent: Gmina Pieszycy

Tytuł projektu: Budowa demonstracyjnego budynku przedszkola z częścią żłobkową w Pieszycach

Wartość projektu: ponad 9,6 mln zł

Wartość dofinansowania z UE: prawie 4,4 mln zł

Dzieci w wieku przedszkolnym oraz żłobkowym mogą zacząć swoją przygodę edukacyjną w nowo powstałym budynku w Pieszycach. Przedszkole posiada dwieście miejsc, a żłobek jest w stanie pomieścić pięćdziesięcioro dzieci. Inwestorem projektu była Gmina Pieszycy, która postarała się o środki unijne na ten cel. Obiekt jest bardzo nowoczesny i niskoenergetyczny, a jego demonstracyjność polega na niskim zużyciu energii oraz na małych kosztach eksploatacji. W przedszkolu zostały zamontowane panele fotowoltaiczne oraz pompy ciepła. Dzieci mają do dyspozycji wielką salę wielofunkcyjną oraz plac zabaw. Powstała również w pełni wyposażona kuchnia i parking dla 60 samochodów. Bardzo ciekawym pomysłem było utworzenie tzw. zielonego tarasu na dachu budynku. Dzięki temu dzieci przebywają więcej na świeżym powietrzu i mają kontakt z naturą. Maluchy mogą uprawiać warzywa oraz uczyć się wpływu zdrowego odżywiania na funkcjonowanie organizmu.





Beneficiary: Pieszyce municipality

Project Title: Construction of a model kindergarten building including the nursery part in Pieszyce

Project Value: over PLN 9,6 million

UE financing value: almost PLN 4,4 million

Children from Pieszyce who are at the kindergarten and nursery age may now start their educational adventure in a newly-built facility. The kindergarten has two hundred places while the new nursery can accommodate fifty infants. Pieszyce municipality applied for EU financing for that building and is the investor here. This state-of-the-art facility is a low-energy one and its model role is based on low energy consumption as well as low maintenance costs. The kindergarten had photo-voltaic panels and heat pumps installed. Children can take advantage of a large multi-functional playroom and a

playground. One may also find here a fully equipped pantry and a car park for 60 cars. Another interesting idea applied was creating a green terrace on the roof of the building. Thanks to such a solution children spend more time outside and maintain contact with nature. The little ones can grow their own vegetables and learn how healthy food affects functioning of a human body.

[Ogłoszenie o konkursie dla poddziałania 7.1.3 Inwestycje w edukację przedszkolną, podstawową i gimnazjalną – ZIT AJ](#)

- [Informacje o naborze](#)
- [Na co i kto może składać wnioski?](#)
 - [Finanse](#)
 - [Niezbędne dokumenty](#)

Etapy weryfikacji

[Lista projektów wybranych do dofinansowania w ramach naboru nr RPDS.07.01.03-IZ.00-02-365/19 – zmiana listy z dnia 23 czerwca 2020 r.](#)

[Lista projektów wybranych do dofinansowania w ramach naboru nr RPDS.07.01.03-IZ.00-02-365/19 – 21.04.2020 r.](#)

[Skład Komisji Oceny Projektów](#)

[Lista projektów skierowanych do Oceny strategicznej ZIT AJ](#)

[Lista projektów skierowanych do oceny merytorycznej](#)

[Lista projektów skierowanych do II etapu oceny formalnej](#)

[Lista projektów złożonych w ramach naboru](#)

Ogłoszenie o konkursie nr RPDS.07.01.03-IZ.00-02-365/19 dla poddziałania 7.1.3 Inwestycje w edukację przedszkolną, podstawową i gimnazjalną – nabór ZIT AJ.

Informacje ogólne

Nabór wniosków o dofinansowanie w trybie konkursowym – na projekty realizowane na terenie Aglomeracji Jeleniogórskiej, określonej w Strategii ZIT AJ

Pełna nazwa i adres właściwych instytucji organizujących konkursy

Instytucją Organizującą Konkurs [IOK] jest:

- Zarząd Województwa Dolnośląskiego, pełniący funkcję Instytucji Zarządzającej Regionalnym Programem

- Operacyjnym Województwa Dolnośląskiego 2014-2020 oraz
- Miasto Jelenia Góra – lider ZIT AJ, pełniące funkcję Instytucji Pośredniczącej w ramach instrumentu Zintegrowane Inwestycje Terytorialne Aglomeracji Jeleniogórskiej.

Przedmiot konkursu, w tym typy projektów podlegających dofinansowaniu

Przedmiotem konkursu jest realizowany na terenie Aglomeracji Jeleniogórskiej (określonej w Strategii ZIT AJ) typ projektu określony dla Działania 7.1 [Inwestycje w edukację przedszkolną, podstawową i gimnazjalną] w ramach Osi Priorytetowej 7 [Infrastruktura edukacyjna, tj.:

[7.1 A] Przedsięwzięcia z zakresu tworzenia nowych miejsc dla dzieci w wieku przedszkolnym i wypełniania luki w dostępie do tego typu usług realizowane poprzez przebudowę, rozbudowę, adaptację, budowę (w tym także zakupu wyposażenia) budynków przedszkolnych oraz innych form wychowania przedszkolnego.

Termin, od którego można składać wnioski

5 listopada 2019 r. od godziny 08:00

Termin, do którego można składać wnioski

30 grudnia 2019 r. do godziny 15:00

Typy beneficjentów

O dofinansowanie w ramach konkursu mogą ubiegać się:

- jednostki samorządu terytorialnego, ich związki i stowarzyszenia;
- jednostki organizacyjne jst;
- organy prowadzące przedszkola i inne formy wychowania przedszkolnego, w tym organizacje pozarządowe.

Partnerem w projekcie może być tylko podmiot wskazany powyżej.

Kwota przeznaczona na dofinansowanie projektów w konkursie

Alokacja przeznaczona na konkurs wynosi **711 506 EUR**, tj. **3 121 021,07 PLN** (zgodnie z obowiązującym w październiku 2019 r. kursem Europejskiego Banku Centralnego (EBC), tj. 1 EUR = 4,3865 PLN), w tym zabezpiecza się **na procedurę odwoławczą 15%** kwoty przeznaczonej na konkurs.

W sytuacji, gdy w ramach naboru nie ma negatywnie ocenionych projektów na żadnym etapie oceny lub są, lecz żaden protest nie został złożony w wyznaczonym terminie a dostępna alokacja pozwala na dofinansowanie w pełnej wnioskowanej wysokości wszystkich projektów, wybór może zostać dokonany na pełną kwotę alokacji przeznaczonej na konkurs.

Ze względu na kurs euro kwota dostępnej alokacji może ulec zmianie. Dokładna kwota dofinansowania zostanie określona na etapie zatwierdzania listy ocenionych projektów, tj.

rozstrzygnięcia konkursu (wyboru do dofinansowania).

Kwota alokacji do czasu rozstrzygnięcia naboru może ulec zmniejszeniu również ze względu na wybór w ramach Działania projektów do dofinansowania w wyniku przeprowadzonej procedury odwoławczej.

IOK może zwiększyć kwotę przeznaczoną na dofinansowanie projektów w konkursie w trakcie trwania naboru (poprzez zmianę Regulaminu konkursu) lub po rozstrzygnięciu konkursu, z uwzględnieniem możliwości dofinansowania kolejnych projektów na liście według liczby otrzymanych punktów, zgodnie z zasadą równego traktowania (dofinansowanie wszystkich projektów, które uzyskały wymaganą liczbę punktów albo dofinansowanie kolejno projektów, które uzyskały wymaganą liczbę punktów oraz taką samą ocenę).

Minimalna wartość projektu

Minimalna wartość wnioskowanego dofinansowania: **500 000 PLN.**

Maksymalna wartość projektu

Maksymalna wartość wydatków kwalifikowalnych: **12 000 000 PLN.**

Maksymalna wartość dotyczy jednego przedszkola/placówki.

Maksymalny dopuszczalny poziom

dofinansowania projektu lub maksymalna dopuszczalna kwota do dofinansowania projektu

Maksymalny poziom dofinansowania UE na poziomie projektu wynosi:

- w przypadku projektu nieobjętego pomocą publiczną – maksymalnie 85% kosztów kwalifikowalnych;
- w przypadku projektu (lub jego części) objętego pomocą *de minimis*, maksymalny poziom dofinansowania wyniesie 85% z zastrzeżeniem, że całkowita kwota pomocy *de minimis* dla danego podmiotu w okresie trzech lat podatkowych (z uwzględnieniem wnioskowanej kwoty pomocy *de minimis* oraz pomocy *de minimis* otrzymanej z innych źródeł) nie może przekroczyć równowartości 200 000 EUR.

Minimalny wkład własny jako % wydatków kwalifikowalnych

Minimalny wkład własny (pokryty ze środków własnych lub innych źródeł finansowania) wynosi:

- w przypadku projektu bez pomocy publicznej – 15 % kosztów kwalifikowalnych;
- w przypadku wydatków objętych pomocą *de minimis* – 15 % kosztów kwalifikowalnych z zastrzeżeniem, że całkowita kwota pomocy *de minimis* dla danego podmiotu w okresie trzech lat podatkowych (z uwzględnieniem wnioskowanej kwoty pomocy *de minimis* oraz pomocy *de minimis* otrzymanej z innych źródeł) nie może przekroczyć równowartości 200 000 EUR.

Termin, miejsce i forma składania wniosków o dofinansowanie projektu

Wnioskodawca wypełnia wniosek o dofinansowanie za pośrednictwem aplikacji **Generator Wniosków o dofinansowanie EFRR**, dostępnej na stronie: <https://snow-umwd.dolnyslask.pl/> i przesyła do IOK w ramach niniejszego konkursu w terminie:

od godz. 8:00 dnia 5 listopada 2019 r. do godz. 15:00 dnia 30 grudnia 2019 r.

Logowanie do Generatora Wniosków w celu wypełnienia i złożenia wniosku o dofinansowanie będzie możliwe w czasie trwania naboru wniosków. Aplikacja służy do przygotowania wniosku o dofinansowanie projektu realizowanego w ramach Regionalnego Programu Operacyjnego Województwa Dolnośląskiego 2014-2020. System umożliwia tworzenie, edycję oraz wydruk wniosków o dofinansowanie, a także zapewnia możliwość ich złożenia do właściwej instytucji.

Ponadto, w ww. terminie **do godz. 15:00 dnia 30 grudnia 2019 r.** do siedziby IOK należy dostarczyć jeden egzemplarz wydrukowanej z aplikacji Generator Wniosków **papierowej wersji wniosku o dofinansowanie**, opatrzonej czytelnym podpisem (podpisami) lub parafą i z pieczęcią imienną osoby uprawnionej (osób uprawnionych) do reprezentowania Wnioskodawcy (wraz z podpisanymi załącznikami). Jednocześnie, wymaganą analizę finansową (w postaci arkuszy kalkulacyjnych w formacie Excel z aktywnymi formułami) przedłożyć należy na nośniku CD. Załączniki będące kopiami dokumentów muszą być potwierdzone „za zgodność z oryginałem” przez osoby uprawnione do podpisania wniosku o dofinansowanie zgodnie z dokumentami statutowymi lub załączonym do wniosku pełnomocnictwem. Załączniki złożone w wersji elektronicznej wniosku muszą być

tożsame z załącznikami złożonymi w wersji papierowej wniosku. Wnioski wypełnione odręcznie lub w języku obcym (obowiązuje język polski), nie będą rozpatrywane.

Za datę wpływu do IOK uznaje się datę wpływu wniosku o dofinansowanie w wersji papierowej.

Papierowa wersja wniosku może zostać dostarczona:

a) osobiście lub za pośrednictwem kuriera do kancelarii Departamentu Funduszy Europejskich, mieszczącej się pod adresem:

Urząd Marszałkowski Województwa Dolnośląskiego

Departament Funduszy Europejskich

Mazowiecka 17

50-412 Wrocław

II piętro, pokój nr 2019

b) za pośrednictwem polskiego operatora pocztowego wyznaczonego, w rozumieniu ustawy z dnia 23 listopada 2012 r. – Prawo pocztowe, tj. Poczty Polskiej S.A., na adres:

Urząd Marszałkowski Województwa Dolnośląskiego

Departament Funduszy Europejskich

Mazowiecka 17

50-412 Wrocław

II piętro, pokój nr 2019.

Zgodnie z art. 57 § 5 KPA termin uważa się za zachowany,

jeżeli przed jego upływem nadano pismo w polskiej placówce pocztowej operatora wyznaczonego w rozumieniu ustawy z dnia 23 listopada 2012 r. – Prawo pocztowe. W takim wypadku decyduje data stempla pocztowego.

Suma kontrolna wersji elektronicznej wniosku o dofinansowanie (w systemie) musi być identyczna z sumą kontrolną papierowej wersji wniosku.

Wniosek wraz z załącznikami (jeżeli dotyczy) należy złożyć w zamkniętej kopercie (lub innym opakowaniu, np. pudełku), opisany w następujący sposób:

- pełna nazwa Wnioskodawcy wraz z adresem;
- wniosek o dofinansowanie projektu w ramach naboru nr **07.01.03-IZ.00-02-365/19**;
- tytuł projektu;
- numer wniosku o dofinansowanie;
- dopisek: „Nie otwierać przed wpływem do Wydziału Obsługi Wdrażania EFRR”.

Wraz z wnioskiem należy dostarczyć pismo przewodnie, na którym zostanie potwierdzony wpływ wniosku do IOK. Pismo to powinno zawierać te same informacje, które znajdują się na kopercie.

Wnioski złożone wyłącznie w wersji papierowej albo wyłącznie w wersji elektronicznej zostaną uznane za nieskutecznie złożone i pozostawione bez rozpatrzenia. W takim przypadku wersja papierowa wniosku (o ile zostanie złożona) będzie odsyłana na wskazany we wniosku o dofinansowanie adres korespondencyjny w ciągu 14 dni od daty złożenia.

W przypadku złożenia wniosku o dofinansowanie projektu po terminie wskazanym w ogłoszeniu o konkursie wniosek pozostawia

się bez rozpatrzenia.

Oświadczenia oraz dane zawarte we wniosku o dofinansowanie projektu są składane pod rygorem odpowiedzialności karnej za składanie fałszywych zeznań (z wyłączeniem oświadczenia, o którym mowa w art. 41 ust. 2 pkt 7c ustawy wdrożeniowej, tj. oświadczenia dotyczącego świadomości skutków niezachowania wskazanej formy komunikacji). Wniosek o dofinansowanie projektu zawiera klauzulę następującej treści: „Jestem świadomy odpowiedzialności karnej za złożenie fałszywych oświadczeń”, która zastępuje pouczenie IOK o odpowiedzialności karnej za składanie fałszywych zeznań.

Wnioskodawca ma możliwość wycofania wniosku o dofinansowanie podczas trwania konkursu oraz na każdym etapie jego oceny. Należy wówczas dostarczyć do IOK pismo z prośbą o wycofanie wniosku podpisane przez osobę uprawnioną (osoby uprawnione) do podejmowania decyzji w imieniu Wnioskodawcy.

IOK zastrzega sobie możliwość wydłużenia terminu składania wniosków o dofinansowanie lub złożenia ich w innej formie niż wyżej opisana. Decyzja w powyższej kwestii zostanie przedstawiona w formie komunikatu we wszystkich miejscach, gdzie opublikowano ogłoszenie.

IOK nie przewiduje możliwości skrócenia terminu składania wniosków o dofinansowanie.

Forma składania wniosków określona w tym punkcie Regulaminu obowiązuje także przy składaniu każdej poprawionej wersji wniosku o dofinansowanie.

Sposób i miejsce udostępnienia regulaminu:

Wszystkie kwestie dotyczące naboru opisane zostały w Regulaminie, który dostępny jest wraz z załącznikami na stronie internetowej RPO WD 2014-2020: <http://rpo.dolnyslask.pl/>, na stronie ZITAJ: <https://zitaj.jeleniagora.pl> oraz na portalu Funduszy Europejskich: <http://www.funduszeuropejskie.gov.pl>.

Dokumentacja konkursowa

[Ogłoszenie o konkursie RPDS.07.01.03-IZ.00-02-365 19](#)

[Regulamin konkursu RPDS.07.01.03-IZ.00-02-365 19](#)

[Załącz. nr 1 do Regulaminu konkursu RPDS.07.01.03-IZ.00-02-365 19](#)
[– Wciąg z kryteriów](#)

[Załącz. nr 2 do Regulaminu konkursu RPDS.07.01.03-IZ.00-02-365 19](#)
[– Lista wskaźników](#)

[Załącz. nr 3 do Regulaminu konkursu RPDS.07.01.03-IZ.00-02-365 19](#)
[– Lista sprawdzająca](#)

[Załącz. nr 4 do Regulaminu konkursu RPDS.07.01.03-IZ.00-02-365 19](#)
[– Poziom zamożności \(G\)](#)

[Załącz. nr 5 do Regulaminu konkursu RPDS.07.01.03-IZ.00-02-365 19](#)
[– Liczba miejsc w przedszkolach](#)

[Strategia ZIT AJ – aktualizacja 2019](#)

[Załącz. 1 Tabela wskaźników produktu, rezultatu bezpośredniego i](#)

[rezultatatu strategicznego ZIT AJ](#)

[Załącznik nr 2 Koncepcja rozwoju transportu miejskiego obszaru ZIT AJ](#)

[Wzór umowy EFRR 2014 2020 \(ver. 20\)](#)

[Załącznik nr 1 Harmonogram rzecz.-finan. bez BP \(ver. 19\)](#)

[Załącznik nr 1a Harmonogram rzecz.-finan. z BP \(ver. 19\)](#)

[Załącznik nr 2 Harmonogram zamówień \(ver. 19\)](#)

[Załącznik nr 3 Harmonogram płatności \(ver. 19\)](#)

[Załącznik nr 4 Montaż finansowy \(ver. 19\)](#)

[Załącznik nr 5 Skwantyfikowane wskaźniki osiągnięcia rzeczowej realizacji \(ver. 19\)](#)

[Załącznik nr 7 Oświadczenie VAT dla Beneficjenta \(ver. 19\)](#)

[Załącznik nr 8 Oświadczenie VAT dla Partnera \(ver. 19\)](#)

[Załącznik nr 9 Oświadczenie VAT dla Podmiotu realizującego projekt \(ver. 19\)](#)

[Załącznik nr 10 Zestawienie dokumentów dotyczących operacji \(ver. 20\)](#)

[Załącznik nr 11 Wykaz dokumentów do wniosku o płatność \(ver. 20\)](#)

[Załącznik nr 12 Zakres przetwarzanych danych osobowych EFRR \(ver. 19\)](#)

[Załącznik nr 13 Obowiązki informacyjne Beneficjenta EFRR](#)

[grudzień 17](#)

[Załącznik nr 14 Klasyfikacja budżetowa projektu \(ver. 19\)](#)

[Załącznik nr 15 Zasady kwalifikowalności \(ver. 20\)](#)

[Załącznik nr 16 Harmonogram uzyskiwania decyzji i pozwoleń \(ver. 19\)](#)

[Wzór wniosku o dofinansowanie](#)

[Deklaracja Natura 2000](#)

[Formularz – pomoc de minimis dla usług w ogólnym interesie gosp.](#)

[Formularz – pomoc de minimis](#)

[Formularz – pomoc inna niż w rolnictwie, rybołóstwie, de minimis](#)

[Formularz – wkład niepieniężny \(częściowo z PP\)](#)

[Formularz – wkład niepieniężny \(bez PP\)](#)

[Formularz – wkład niepieniężny \(z PP\)](#)

[Instrukcja wypełniania WND \(ver. 11\)](#)

[Oświadczenie – Analiza 00Ś](#)

[Oświadczenie – pomoc de minimis](#)

[Oświadczenie o braku pomocy publicznej, de minimis](#)

[Oświadczenie VAT- Partner](#)

[Oświadczenie VAT- Podmiot realizujący](#)

[Oświadczenie VAT- Wnioskodawca](#)

[Pełnomocnictwo](#)

[Pomoc publiczna – informacje dodatkowe \(UOKiK\)](#)

[Poziom wsparcia – projekty partnerskie](#)

[Regulamin Pracy KOP – obowiązujący od dnia 03.02.2020 r.](#)

[Regulamin pracy KOP – obowiązujący do 31.01.2020](#)

Ogłoszony konkurs w ramach Poddziałania 1.5.2 Rozwój produktów i usług w MŚP – ZIT AW Schemat 1.5 A Wsparcie innowacyjności produktowej i procesowej MŚP

1 października 2019 r. Instytucja Pośrednicząca Aglomeracji Wałbrzyskiej ogłosiła w ramach instrumentu ZIT AW konkurs dotyczący naborów wniosków o dofinansowanie projektów w ramach Poddziałania 1.5.2 Rozwój produktów i usług w MŚP – ZIT AW Schemat 1.5 A Wsparcie innowacyjności produktowej i procesowej MŚP (mikroprzedsiębiorstwa prowadzące działalność gospodarczą

krócej niż 2 lata).

Szczegółowe informacje dotyczące konkursu, oraz niezbędna dokumentacja, znajdują się w zakładce [Zobacz ogłoszenia i wyniki naborów.](#)

Bezpłatne szkolenie pn.: „Kwalifikowalność i rozliczanie wydatków w projektach dofinansowanych z Funduszy Europejskich 2014-2020”

Punkt Informacyjny Funduszy Europejskich Urzędu Marszałkowskiego Województwa Dolnośląskiego zaprasza na bezpłatne szkolenie pn.: **„Kwalifikowalność i rozliczanie wydatków w projektach dofinansowanych z Funduszy Europejskich 2014-2020”**. Szkolenie współfinansowane jest z Funduszu Spójności Unii Europejskiej w ramach Programu Pomoc Techniczna 2014-2020.

Szkolenie odbędzie się 15 października 2019 r. w godzinach 9.00-15.00, (rejestracja od godz. 8.30) w sali 122 (I piętro) budynku UMWD przy ul. Walońskiej 3-5.

Program szkolenia przewiduje następujące zagadnienia:

1. Ogólne warunki kwalifikowalności.
2. Zasięg geograficzny kwalifikowalności projektu.
3. Ramy czasowe.
4. Trwałość projektu.
5. Kwalifikowalność uczestników projektu.
6. Dochód wygenerowany podczas realizacji projektu.
7. Wydatki kwalifikowalne czy niekwalifikowalne?

W celu uczestnictwa w szkoleniu należy dostarczyć lub przesłać wypełnione i podpisane zgłoszenie znajdujące się poniżej na adres e-mailowy: pife@dolnyslask.pl

W przypadku szczególnych potrzeb na szkolenie lub pytań prosimy o kontakt telefoniczny: 71 776-95-01.

Szkolenie jest bezpłatne. Zapraszamy wszystkich zainteresowanych.

[Karta zgłoszenia](#)

Ogłoszenie o konkursie dla
poddziałania **1.2.1**

Innowacyjne przedsiębiorstwa - konkurs horyzontalny

Dolnośląska Instytucja Pośrednicząca ogłosiła nabór wniosków o dofinansowanie realizacji projektów w ramach Poddziałania 1.2.1 **Innowacyjne przedsiębiorstwa – konkurs horyzontalny**.

Szczegółowe informacje oraz niezbędna dokumentacja dostępna jest w serwisie [Dolnośląskiej Instytucji Pośredniczącej](#).

Bezpieczny dom



Beneficjent: Powiat Lubiński

Tytuł projektu: Budowa budynku mieszkalnego jednorodzinnego pełniącego funkcję modelowej placówki opiekuńczo-wychowawczej spełniającej standardy budownictwa energooszczędnego w Lubinie

Wartość projektu: prawie 4,2 mln zł

Wartość dofinansowania z UE: 3,5 mln zł

Lubin ma się czym pochwalić – to tutaj powstał niecodzienny

budynek: nie dość, że w pełni energooszczędny, to jeszcze stał się modelową placówką opiekuńczo-wychowawczą.

Dom składa się z dziesięciu pokoi – jeden dla wychowawcy, pozostałe dla podopiecznych. Jest również przestronna kuchnia, pokój dzienny, świetlica, sale do ćwiczeń oraz do nauki, a także pomieszczenia gospodarcze, takie jak pralnia, suszarnia i magazyn ubrań. Na każdym piętrze znajdują się dwie łazienki, a między piętrami można poruszać się windą, która została zamontowana z myślą o dzieciach z niepełnosprawnościami. Maksymalnie znajdzie tu schronienie i bezpieczne miejsce do życia i nauki czternaścioro podopiecznych.

Budynek został zaprojektowany jako dom energooszczędny. Oznacza to, że zastosowane przy jego budowie rozwiązania i materiały oszczędzają energię elektryczną, potrzebną choćby do podgrzania wody oraz ogrzania pomieszczeń, a także umożliwiają ograniczenie do minimum strat energii. To z kolei powoduje niższe koszty eksploatacyjne. Jak udało się ten efekt osiągnąć? Już sama zwarta konstrukcja ogranicza utratę ciepła, podobnie „zielony dach” i „zielona ściana”, które dodatkowo poprawiają estetykę. Do tego dochodzą: trzyszybowa stolarka okienna, odpowiednia elewacja, wentylacja i zintegrowana automatyka grzewcza. W praktyce dom energooszczędny zużywa o 30 procent mniej energii do ogrzewania niż typowy dom.







Audycja o budowie energooszczędnego budynku w Lubinie, w którym mieści się

placówka opiekuńczo-wychowawcza

<http://rpo.dolnyslask.pl/wp-content/uploads/2020/01/FE-audycja-unijna-Lubin-em.-10.01.mp3>

Beneficiary: Lubin county

Project Title: The construction of a single-family residential building in Lubin serving as a model caretaking and educational institution and fulfilling the energy-saving standards

Project Value: nearly PLN 4,2 million

UE financing value: PLN 3,5 million

Lubin definitely has something to be proud of – this is where an unusual building was put up: not only is it fully energy-saving but also it has also been acknowledged as a model caretaking and educational institution.

That family house comprises 10 bedrooms where one is occupied by a tutor teacher while all others by the disciples. There is also a spacious kitchen, a living room, a playroom, a gym, a study corner as well as some household rooms such as, laundry, drying room or clothes storage. There are two bathrooms on each floor, and there is a lift designed also for disabled children. The house can be a safe place to live and learn for

as many as fourteen children.

The design of the house was energy-saving which means the solutions and materials used when building the house save the energy needed to boil water or heat the rooms and reduce energy waste to minimum. This, in turn, generates lower maintenance costs. And how was that achieved? First, the dense design generates lower maintenance costs, likewise “a green roof” and a “green wall” which also add up to the general aesthetic look. All that is supported by a triple-pane window, woodwork, the proper elevation, ventilation and an integrated automatic heating system. The energy-saving building practically uses 30% less energy for heating purposes than a standard house.

Ogłoszenie o konkursie dla poddziałania 9.1.1 Aktywna integracja – konkursy horyzontalne

Dolnośląski Wojewódzki Urząd Pracy ogłosił nabory wniosków o dofinansowanie projektów konkursowych w ramach poddziałania poddziałania 9.1.1 Aktywna integracja – konkursy horyzontalne.

Szczegóły konkursu dostępne są na stronie [Dolnośląskiego Wojewódzkiego Urzędu Pracy](#).

Współpraca drogą do sukcesu



Beneficjent: Gmina Świdnica

Tytuł projektu: Zakup sprzętu do prowadzenia akcji ratowniczych i usuwania skutków zjawisk katastrofalnych lub poważnych awarii celem wsparcia jednostek Ochotniczych Straży Pożarnych – projekt partnerski gmin pod przewodnictwem Gminy Świdnica

Wartość projektu: ponad 6,3 mln zł

Wartość dofinansowania z UE: ponad 4 mln zł

W wyniku partnerskiego porozumienia kilkunastu dolnośląskich gmin aż jedenaście jednostek ochotniczych straży pożarnych otrzymało wsparcie ze środków Unii Europejskiej. Celem projektu było podniesienie bezpieczeństwa mieszkańców, skuteczne zapobieganie zagrożeniom oraz ograniczanie ich skutków. Kwota w wysokości ponad 6,3 mln zł została przeznaczona na zakup 10 nowoczesnych samochodów ratowniczo-gaśniczych (7 średnich i 3 lekkie) oraz dwóch zestawów hydraulicznych służących ratownictwu technicznemu. Warto wspomnieć, że w skład zestawu hydraulicznego wchodzi: pompy, nożyce, węże, rozpieracze (ramieniowe i teleskopowe) i sprzęt do obcinania pedałów w samochodach oraz do wyważania drzwi. Mieszkańcy gmin objętych wsparciem mogą być teraz pewni, że jednostka, która jako pierwsza pojawi się na miejscu zdarzenia jest sprawna i doskonale wyposażona.

Dotację otrzymało jedenaście jednostek OSP w: Burkatowie, Ostroszowicach, Jaworzynie Śląskiej, Męcince, Goczałkowie, Ujeździe Górnym, Pożarzysku, Leśnej, Tworzyjanowie, Siekierczynie, Brzegu Dolnym.





Fot.: Łukasz Wojak



Fot.: Łukasz Wojak



Fot.: Łukasz Wojak



Fot.: Łukasz Wojak



Fot.: Łukasz Wojak



Fot.: Łukasz Wojak



Fot.: Łukasz Wojak

Beneficiary: Świdnica municipality

Project Title: Purchase of rescue and natural disturbances consequences or major accidents removal equipment in order to support Volunteer Firefighters units – the municipality' partnership project led by Swidnica

Project Value: over PLN 6,3 million

UE financing value: above PLN 4 million

As a result of a partnership of a dozen of municipalities, eleven volunteer fire brigades received EU financial support. The aim of the project was to increase the citizens' safety, effectively prevent from all hazards as well as mitigate their results. Over PLN 6,3 million was designated for the purchase of 10 state-of-the art rescue -fire vehicles (7 middle class, and 3 light) as well as two plumbing kits used by technical rescue units. Each hydraulic rescue kit contains: pumps, scissors, hose, shoulder and telescopic spreaders as well tools to cut off pedals in cars and force the door. The citizens being a part of the project can be sure now that in case of any event, each rescue unit is in a working order and fully equipped.

Eleven volunteer fire brigades from the following towns received subsidy: Burkatów, Ostroszowice, Jaworzyna Śląska, Męcinka, Goczałków, Ujazd Górny, Pożarzysko, Leśna, Tworzyjanów, Siekierczyn, Brzeg Dolny.

Wieża widokowa na Trójgarbie



Beneficjent: Gmina Czarny Bór

Tytuł projektu: Ekomuzeum wokół Trójgarbu – etap II – sposób na ochronę i udostępnianie zasobów przyrodniczych masywu Trójgarbu i Chełmca

Wartość projektu: 2,7 mln zł

Wartość dofinansowania z UE: blisko 1,9 mln zł

Trójgarb to wzniesienie w kształcie rozciągniętego stożka o dość stromych zboczach, znajdujące się w Sudetach Środkowych, w paśmie Gór Wałbrzyskich. Wyróżnia się charakterystycznymi trzema wierzchołkami (tuż po II wojnie światowej przez krótki czas był nawet nazywany Potrójną), o wysokości 778, 757 oraz 738 m n.p.m. By zachować zasoby przyrodnicze i udostępnić je zwiedzającym, gospodarze terenu, Gmina Czarny Bór wraz z partnerami, czyli Starymi Bogaczowicami oraz Szczawnem Zdrój, postarali się o unijną dotację i stworzyli Ekomuzeum wokół masywu Trójgarbu i sąsiedniego Chełmca.

Największą atrakcją jest licząca prawie 30 metrów wysokości wieża, składająca się z platform widokowych na pięciu kondygnacjach. Została wzniesiona na podstawie trójkąta, dodatkowo układ schodów oraz platform również zaprojektowany został jako sekwencje tej figury geometrycznej. Ma to symbolizować trzy gminy, które zainicjowały budowę. Otwarcie wieży poprzedzał pieszy rajd sylwestrowy w 2018 roku. Warto wspomnieć, że to nie pierwszy punkt widokowy na szczycie Trójgarbu. Pod koniec XIX w. na najwyższym wierzchołku stanęły drewniana wieża oraz bufet, które sfinansował Martin Engler, właściciel restauracji „Złota Kotwica” z pobliskich Starych Bogaczowic. Niestety, obie budowle nie dotrwały do naszych czasów, zostały rozebrane po II wojnie światowej.

Ponadto na szlakach turystycznych wokół Trójgarbu i Chełmca zamontowane zostały elementy ułatwiające i uprzyjemniające wycieczki. Należą do nich między innymi wiaty turystyczne, stoły z ławkami, tablice informacyjne, kierunkowskazy, kosze na śmieci oraz stojaki na rowery. Miłośnicy przyrody i

ekologii mają możliwość spacerowania trasami liczącymi ponad 70 km i podziwiania tamtejszej fauny i flory. Można przyjrzeć się jadalnym i trującym grzybom, natknąć się na bursztynekę wysmukłą (ślimak) czy posłuchać ptaków. Natomiast miłośnikom kultury Ekomuzeum oferuje poznanie historii lokalnych obiektów sakralnych, uzdrowiskowych i przemysłowych. Informacje o nich znajdują się na specjalnych tablicach, a do samych obiektów można wejść podczas wycieczki, na przykład po to, by obejrzeć osiemnastowieczne freski w kaplicy św. Anny w Starych Bogaczowicach lub podziwiać architekturę zdrojową w Szczawnie Zdroju.

Audycja o wieży widokowej na Trójgarbie

http://rpo.dolnyslask.pl/wp-content/uploads/2019/09/EKOMUZEUM-AudycjaSponsorowana-v2-online-audio-converter.com_.mp3





Beneficiary: Czarny Bór municipality

Project Title: Eco-museum near Trójgarb – phase 2 – as a way of protection and circulation of natural resources of Trójgarb and the Chełmiec massif

UE financing value: PLN 2,7 million

UE financing value: nearly PLN 1,9 million

Trójgarb is a hill in the shape of a stretched cone of quite steep slopes located in the central Sudetes in the Walbrzyskie Mountain range. Its characteristic feature are the three tops (shortly after the WW2 it was even called the “Triple”) of 778, 757 and 738 m height above the sea level. In order to keep the natural resources and make them available to the public, the authorities of Czarny Bór municipality together with Stare Bogaczowice, and Szczawno Zdrój applied for EU subsidy and created an eco-museum near the Trójgarb massif and

the neighbouring Chełmiec.

The biggest attraction is a 300 m-high tower made up of viewing platforms on five levels. The tower was based on a triangle shape, whilst additionally, each pile of steps and each platform were designed so as to form a sequence of a triangle. The whole design is meant to symbolise the three municipalities which initiated the project. Opening of the tower was preceded by a New Year's Eve raid in 2018. It is also worth mentioning that it is not the first viewing point that was built on the top of the Trójgarb hill. At the turn of the 19th century, Martin Engler, the owner of the "Gold Anchor" restaurant from the neighbouring Stare Bogaczowice, sponsored building a wooden tower and a buffet bar on the highest top of Trojgarb. Unfortunately, none of the buildings survived, both were put down after the second world war.

Furthermore, hiking trails around Trójgarb and Chełmiec were equipped with a few facilities making hiking more enjoyable. Those include, tourist sheds, tables and benches, information boards, signposts, rubbish bins, or bike stands. Nature and eco-lovers can enjoy walking on in total 70 kilometres of trails and admire the region's wildlife. One can find both edible and poisonous mushroom species, encounter an [Oxyloma elegans](#) (snail) or listen to birds songs. For those who prefer culture, eco-museum invites to learn a bit of history of the local sacral architecture, spa or industrial facilities. The information on the above can be found on special boards, while the very facilities can be visited during a guided tour, e.g. on 18th century frescos in St. Ann's Chapel in Stare Bogaczowice or on spa architecture in Szczawno Zdrój.

Piękne centrum Nowogrodźca



Beneficjent: Gmina Nowogrodziec

Tytuł projektu: Rewitalizacja płyty ul. Rynek i ul. Kościuszki w Nowogrodźcu

Wartość projektu: ponad 5,2 mln zł

Wartość dofinansowania z UE: ponad 3,3 mln zł

Rewitalizacja ścisłego centrum Nowogrodźca objęła między innymi wymianę nawierzchni drogowej, chodników i zagospodarowanie zapleczy budynków mieszkalnych znajdujących się w Rynku oraz przy ul. Kościuszki w obrębie murów obronnych. Powstały miejsca postojowe i parkingi, teren zazielenił się dzięki nowym nasadzeniom, a zainstalowany monitoring miejski przyczynia się do poprawy bezpieczeństwa. Cała przestrzeń jest dostosowana do potrzeb osób z niepełnosprawnościami. W miastach takich jak Nowogrodziec rynek to nie tylko atrakcja turystyczna, ale również miejsce spotkań.

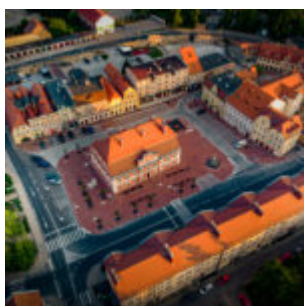
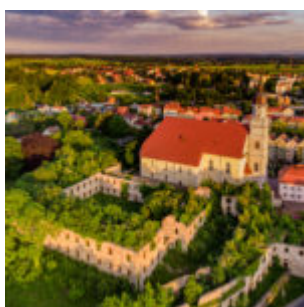
W tym roku miasto obchodzi 786. rocznicę nadania praw miejskich z rąk księcia Henryka Brodatego, choć historia jego powstania sięga kilkudziesięciu lat przed nadaniem praw. Wówczas to książę przy starej osadzie na szlaku handlowym wiodącym z Wrocławia do Lipska założył zamek myśliwski, by potem podarować go żonie, Jadwidze Śląskiej. Pod koniec XV w. miasto zaczęło się intensywnie rozwijać – uzyskało przywilej warzenia i sprzedaży piwa oraz zorganizowania targu solnego, wtedy też powstał pierwszy wodociąg.

Ważnym wydarzeniem w dziejach Nowogrodźca było przybycie w połowie XVI w. garncarza Jonasza Andersa, który uruchomił pierwszą garncarnię i zapoczątkował intensywny rozwój rzemiosła ceramicznego. Od tej pory Nowogrodziec rywalizował z Bolesławcem w produkcji wyrobów garncarskich. Przejawem tej rywalizacji była między innymi ambicja posiadania największego garnca na świecie. W 1753 roku palmę pierwszeństwa objął Bolesławiec, gdzie powstało naczynie o pojemności 1900 litrów, ale sto lat później w Nowogrodźcu mistrz garncarski, August Franke, wykonał garniec prawie dwukrotnie większy.

W 1900 roku miasto otrzymało prąd elektryczny, rok później centralę telefoniczną, za kolejne trzy lata – dworzec

kolejowy.

Fot.: Grzegorz Matoryn





Beneficiary: Nowogrodzic municipality

Project Title: Revitalisation of paving in the market square (Rynek) and in Kościuszki street in Nowogrodzic

Project Value: over PLN 5,2 million

UE financing value: over PLN 3,3 million

Revitalisation of the strict centre of Nowogrodzic encompassed i.e. replacement of road surfaces, pavements, development of the back offices of residential buildings located in the market square (Rynek) and in Kosciuszki street within the fortifications. There are new car parks and stop over areas, and thanks to new planting the whole area became greener while newly-installed monitoring system enhances citizens' safety. The city space is also adjusted to the disabled' needs. In towns such as Nowogrodzic, the city centre is not only an attraction but also a meeting place.

Although the historical background of the town dates back as far as several dozen years before receiving civic rights, this year Nowogrodzic celebrates the 786th anniversary of being granted civic rights by the Duke Henry the Bearded. The Duke

established a hunters' castle near an old settlement, on a trading route leading from Wroclaw to Leipzig, which he later gifted to his wife, queen Jadwiga of Silesia. At the turn of the 19th century, the town was in its full bloom – as the first town it obtained a privilege of brewing and trading beer and organising a salt market. It was then, when the first water mains were created.

An event which played a significant role in the history of Nowogrodzic, was the arrival in the town of Jonas Anders, a potter, who opened pottery and initiated an intensive development of ceramics craft. From that moment on Nowogrodzic and Boleslawiec became the main competitors in the pottery production. An expression of that rivalry was a strive to own the biggest pot in the world. In 1753 Boleslawiec became the leader, having produced a 1900-liter-pot, whereas a hundred years later, a master of pottery from Nowogrodzic, August Franke, made a pot twice as big as that of 1753.

In 1900 the town welcomed electrification, a year later, a landline was set up while three years afterwards, a railway station was built.
