



**ANALIZA NA POTRZEBY
KRYTERIÓW KONKURSOWYCH
W RAMACH RPO WD 2014-2020
– OŚ 10: EDUKACJA
(AKTUALIZACJA)**

Wrocław, wrzesień 2017

OPRACOWANIE

Instytut Rozwoju Terytorialnego
ul. Świdnicka 12/16
50-068 Wrocław

DYREKTOR

Maciej Zathey

ZASTĘPCY DYREKTORA

Magdalena Belof
Przemysław Malczewski

ZESPÓŁ AUTORSKI

Karolina Gmur
Marta Kukuła

OPRACOWANIE EDYTORSKIE

Karolina Gmur
Marta Kukuła

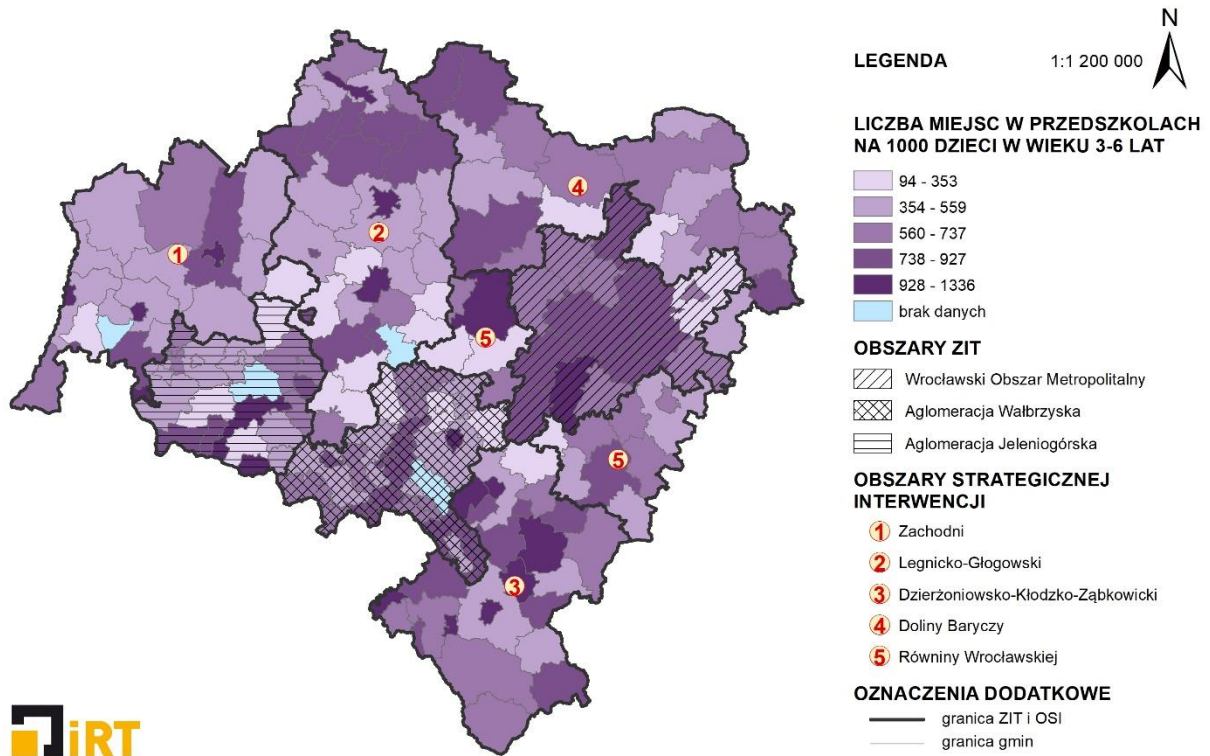
Niniejsza analiza jest drugą aktualizacją opracowania wykonanego w związku z toczącymi się pracami nad ogłaszaniem konkursów w ramach RPO WD 2014-2020. Jej przeprowadzenie stanowiło niezbędny i ważny etap planowania przyszłych interwencji w regionie w ramach osi priorytetowej 10 Edukacja. Badaniem objęte zostały gminy województwa dolnośląskiego pod względem kilku cech: (1) liczby miejsc w przedszkolach na 1000 dzieci w wieku 3-6 lat, (2) liczby dzieci w wieku przedszkolnym przypadającą na 1 miejsce w placówce wychowania przedszkolnego oraz (3) odsetka dzieci objętych wychowaniem przedszkolnym. Dane pozyskane zostały z Banku Danych Lokalnych Głównego Urzędu Statystycznego. Ponadto, dla przedstawienia szerszego kontekstu czasowego, wzięte zostały również pod uwagę dane zawarte w opracowaniu wykonanym w ramach funkcjonowania Dolnośląskiego Obserwatorium Rozwoju Terytorialnego pt. „Prognoza demograficzna dla gmin województwa dolnośląskiego na lata 2013-2035” wskazujące trendy demograficzne i przyszłą sytuację gmin w tym zakresie.

Analizując rozkład przestrzenny wskaźników związanych z edukacją przedszkolną można zauważyć, że są w województwie dolnośląskim gminy, gdzie funkcjonuje zbyt mało jednostek zapewniających opiekę przedszkolną dla dzieci, a tym samym nie wszystkie dzieci w wieku przedszkolnym mogą korzystać z takiej opieki. Sytuacja ta dotyczy głównie gmin wiejskich, gdzie funkcjonuje 1-2 przedszkola.

Średnia liczba miejsc w przedszkolach na 1000 dzieci w wieku 3-6 lat dla Polski wyniosła 731 (w gminach miejskich było to 939). W województwie dolnośląskim średnia jest nieznacznie wyższa niż krajowa, wynosi bowiem 761 (w gminach miejskich 910).

Na Dolnym Śląsku poziom wskaźnika był bardzo zróżnicowany (Rysunek 1). Najwyższymi wartościami odznaczały się w 2016 r. przede wszystkim gminy miejskie oraz gminy położone wokół większych miast regionu. Szczególnie na tle pozostałych jednostek wyróżniały się: Karpacz (1336), Polanica-Zdrój (1200), gmina miejska Zgorzelec (1156), Kudowa Zdrój (1120), gmina miejska Lubań (1094), Świeradów-Zdrój (1066), Jelenia Góra (1052), gmina miejska Lubin (1005) i Dzierżoniów (1003). W gminie o najniższej liczbie miejsc na 1000 dzieci w wieku 3-6 lat było ponad czternastokrotnie mniej miejsc w przedszkolach w porównaniu do lidera rankingu. Gminy charakteryzujące się najniższymi wartościami wskaźnika to przede wszystkim gminy wiejskie. Nie biorąc pod uwagę jednostek, w których w 2016 r. nie wykazano ani jednego miejsca przedszkolnego¹ najniższą wartością wskaźnika odznaczały się gminy wiejskie: Marcinowice (94), Paszowice (174), Ruja (182), gmina wiejska Złotoryja (183) oraz Jordanów Śląski (191).

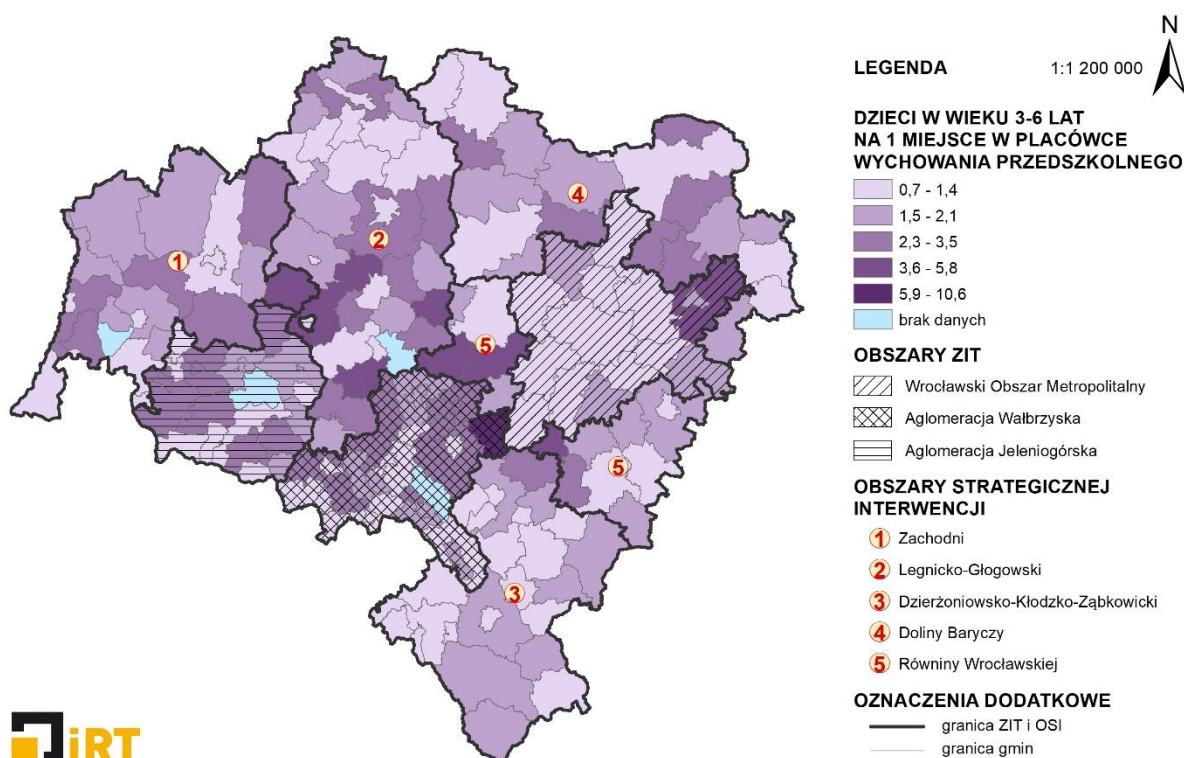
¹ Te gminy to: Walim, Platerówka, Jeżów Sudecki i Mściwojów.



Rysunek 1 Liczba miejsc w przedszkolach na 1000 dzieci w wieku 3-6 lat w gminach Dolnego Śląska w 2016 r.

Źródło: Opracowanie własne na podstawie danych BDL, GUS.

Kolejnym ważnym wskaźnikiem z punktu widzenia oceny upowszechnienia opieki przedszkolnej jest **liczba dzieci w wieku 3-6 lat przypadająca na 1 miejsce w placówce wychowania przedszkolnego** (Rysunek 2). Ze względu na charakter tej cechy za najkorzystniejszy należy uznać stan, kiedy wartość wskaźnika jest jak najniższa. W regionie większość gmin (ponad 80%) znalazła się właśnie w dwóch najniższych klasach wartości (0,7—2,1 dziecka na jedno miejsce), co można uznać za pozytywne zjawisko. Najbardziej na tle pozostałych jednostek wyróżniał się Karpacz (0,75), Polanica-Zdrój (0,83), gmina miejska Zgorzelec (0,87), Kudowa Zdrój (0,89), gmina miejska Lubań (0,91), Świeradów Zdrój (0,94), Jelenia Góra (0,95) oraz gmina miejska Lubin (0,99). Niemniej jednak w wielu gminach badana cecha przyjmowała bardzo wysokie wartości. Tak było w gminie Marcinowice – 11 dzieci, Paszowice, Ruja i gminie wiejskiej Złotoryja – po 6 dzieci oraz Jordanowie Śląskim - 5 dzieci.

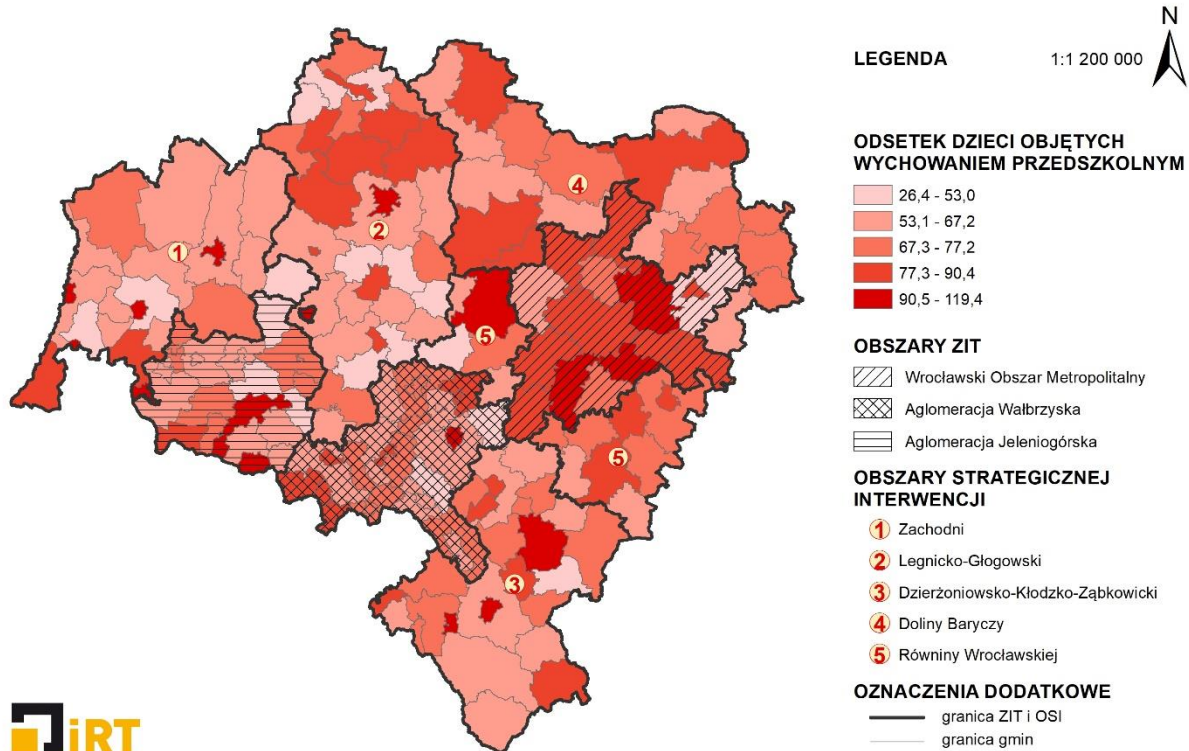


Rysunek 2 Dzieci w wieku 3-6 lat na 1 miejsce w placówce wychowania przedszkolnego w gminach Dolnego Śląska w 2016 r.

Źródło: opracowanie własne na podstawie danych BDL, GUS.

Średnia wartość **odsetka dzieci objętych wychowaniem przedszkolnym** w 2016 r. dla Polski wyniosła 80,7% (gminy miejskie 93,4%), dla Dolnego Śląska natomiast 80,1% (90,9% dla gmin miejskich) (Rysunek 3). W tym miejscu należy podkreślić, że wskaźnik ten nie do końca obrazuje sytuację dzieci mieszkających w poszczególnych gminach, bowiem metodologia liczenia nie uwzględnia miejsca zamieszkania dzieci uczęszczających do placówki wychowania przedszkolnego². Nie może być zatem interpretowany wprost jako miernik zaspokojenia potrzeb mieszkańców danej gminy na usługi opieki przedszkolnej. Sytuację tę najlepiej ilustruje przypadek Polanicy-Zdrój, Karpacza, gminy Kobierzyce i gminy miejskiej Zgorzelec, gdzie omawiany wskaźnik w 2016 r. kształtował się na poziomie ponad 100% (Polanica-Zdrój 119,4%, Karpacz 106,9%, Kobierzyce 104,8%, gmina miejska Zgorzelec 104,7%). Ponadto do grupy gmin o najwyższym odsetku dzieci objętych wychowaniem przedszkolnym należały gminy: Świeradów-Zdrój (100%), Świdnica – gmina miejska (98,5%), Lubin – gmina miejska (98,3%) oraz Siechnice (97,9%). Najniższym udziałem, poniżej 50% dzieci objętych wychowaniem przedszkolnym cechowały się gminy: Jeżów Sudecki (26,4%), Mściwojów (26,8%), Marcinowice (27,8%), Ruja (40%), Udanin (43,7%), Miłkowice (47,7%), Paszowice (48,6%), Zagrodno (48,8%), gmina wiejska Głogów (48,8%) i Żukowice (49,6%).

² Zgodnie z informacją uzyskaną w Banku Danych Lokalnych wskaźnik ten liczony jest w następujący sposób: liczba dzieci uczęszczająca do wszystkich placówek wychowania przedszkolnego w danej gminie odniesiona jest do liczby dzieci w określonej grupie wiekowej mieszkających w tej gminie. Odsetek dzieci objętych wychowaniem przedszkolnym nie wskazuje zatem jaki procent mieszkańców danej gminy korzysta z opieki przedszkolnej.



Rysunek 3 Odsetek dzieci objętych wychowaniem przedszkolnym w gminach Dolnego Śląska w 2016 r.

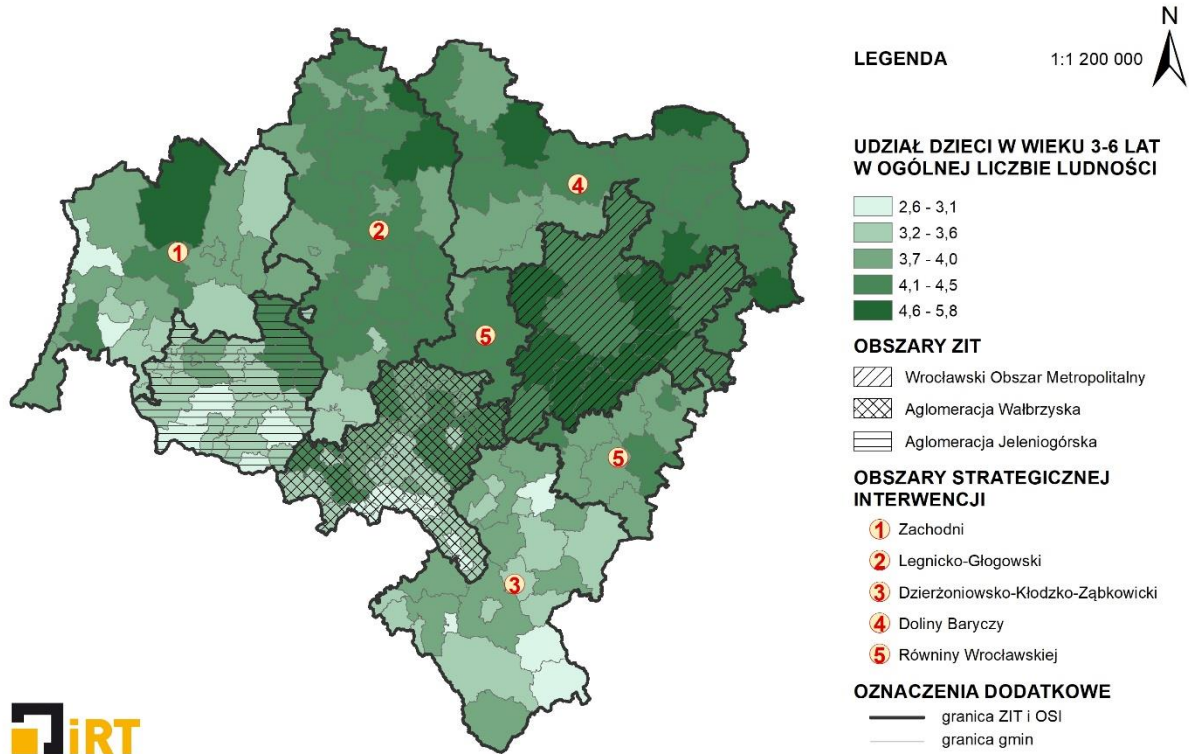
Źródło: Opracowanie własne na podstawie danych BDL, GUS.

Pełny obraz sytuacji w zakresie dostępu oraz poziomu zaspokojenia (obecnego i przyszłego) opieki przedszkolnej w gminach województwa dolnośląskiego pozwoli nam osiągnąć konfrontacja powyższych wskaźników z **informacjami dotyczącymi sytuacji demograficznej** – zastanej oraz prognozowanej³. Istotna w tym kontekście jest analiza **udziału dzieci w wieku 3-6 lat w ogólnej liczbie mieszkańców gmin Dolnego Śląska**.

Ogólnie można stwierdzić, że rozkład przestrzenny badanej cechy zarówno w 2016, jak i w 2020 oraz 2035 r. będzie zbliżony, choć największa zmiana będzie zachodzić w obrębie wartości wskaźnika. W 2016 roku w regionie 3,86% mieszkańców stanowiły dzieci w wieku 3-6 lat (Rysunek 4). Najwyższym odsetkiem dzieci w wieku 3-6 lat charakteryzowały się gminy obszarów podmiejskich Wrocławia oraz w północnej części regionu: Kobierzyce (5,84%), Siechnice (5,75%), Dziadowa Kłoda (4,88%), Pęcław (4,87), Długołęka (5,09%), Kąty Wrocławskie (5,14%), Osiecznica (4,78%), Cieszków (4,72%), Miękinia (4,7%).

Najniższe wartości, znacznie poniżej średniej regionalnej, osiągały w 2016 r. gminy południowej i zachodniej części województwa. Wyróżniały się pod tym względem: Szklarska Poręba (2,62%), Polanica-Zdrój (2,70%), Karpacz (2,75%), Platerówka (2,78%), Niemcza (2,89), Głuszyca (2,95%) czy Stronie Śląskie (3,03%).

³ Prognoza została oparta o opracowanie wykonane w ramach działalności Dolnośląskiego Obserwatorium Rozwoju Terytorialnego pt. „Prognoza demograficzna dla gmin województwa dolnośląskiego na lata 2013-2035”.



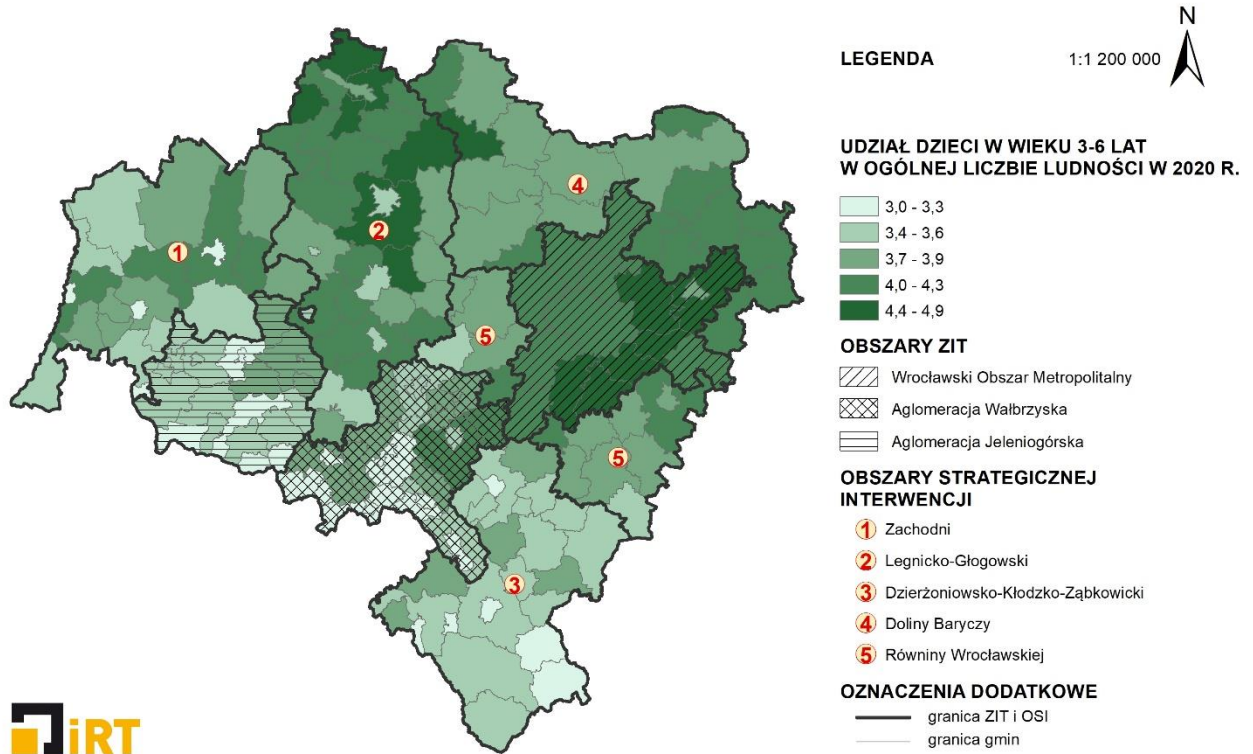
Rysunek 4 Udział dzieci w wieku 3-6 lat w ogólnej liczbie ludności w gminach Dolnego Śląska w 2016 r.

Źródło: opracowanie własne na podstawie BDL, GUS.

W przyszłości na Dolnym Śląsku odsetek dzieci w wieku 3-6 lat będzie się zmniejszał, choć należy zauważyć, że skala zmiany będzie różna w poszczególnych gminach. Podkreślenia wymaga również fakt, że w niektórych częściach województwa prognozowany jest większy udział dzieci wskazanej grupy wiekowej niż w 2016 r. W 2020 r. ogółem w regionie wyniesie on 3,74% (w 2016 r. było to 3,86%), natomiast w 2025 r. ma to być już 3,42%.

W 2020 r. obraz przestrzenny będzie podobny do tego sprzed 4 lat (Rysunek 5). Najwyższymi wartościami będą charakteryzować się gminy stref podmiejskich i te okalające strefę LGOM: Jerzmanowa (4,91%), Siechnice (4,88%), Głogów – gmina wiejska (4,66%), Kobierzyce (4,6%), Żórawina (4,56%), Lubin – gmina wiejska (4,53%), Długołęka (4,49%), Gaworzyce (4,48%), Kotla (4,42%), Kunice (4,42%), Jemielno (4,41%) oraz Czernica (4,4%).

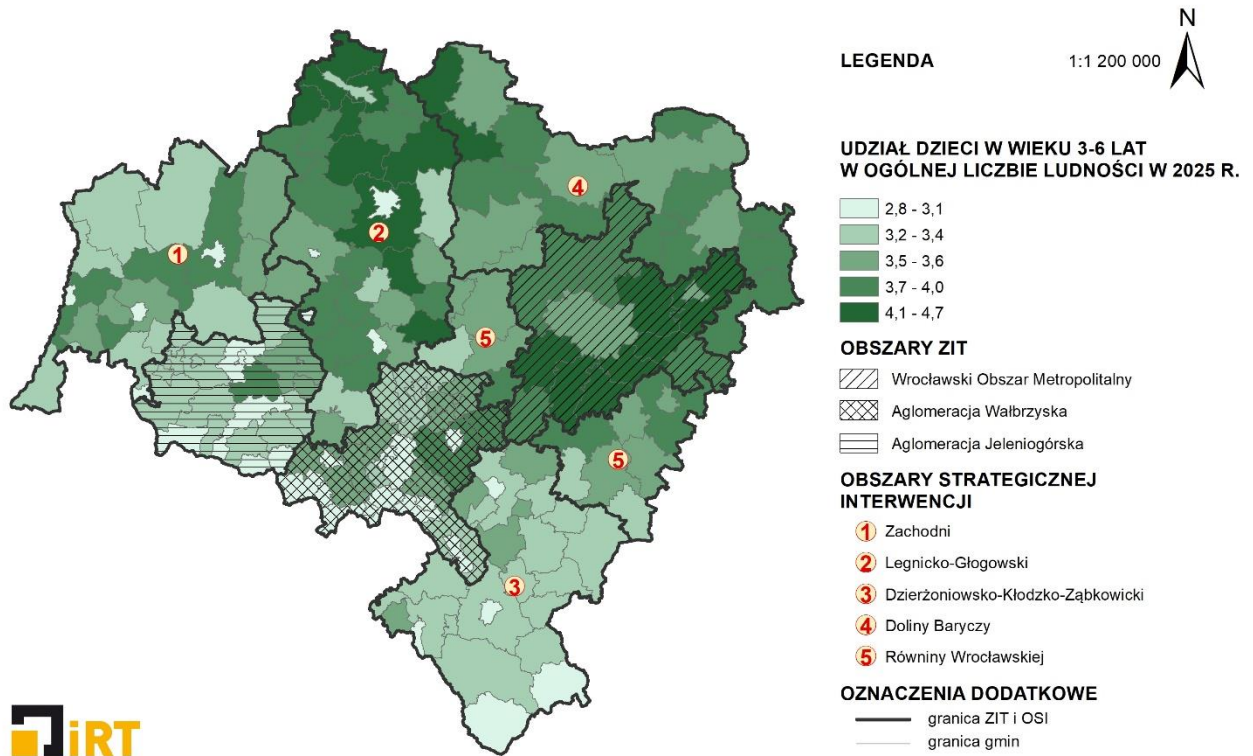
Poniżej wartości średniej dla województwa znajdą się gminy południowej i zachodniej części regionu oraz gminy miejskie. Najtrudniejszy stan przewidywany jest dla gmin: Kamienna Góra – gmina miejska (2,98%), Głuszycza (3,01%), Nowa Ruda – gmina miejska (3,05%), Mieroszów (3,06%), Wałbrzych (3,07%), Duszniki-Zdrój (3,11%), Stronie Śląskie (3,12%), Szczawno-Zdrój (3,14%), Kłodzko – gmina miejska (3,14%) czy też Zgorzelec – gmina miejska (3,15%).



Rysunek 5 Udział dzieci w wieku 3-6 lat w ogólnej liczbie ludności w gminach Dolnego Śląska w 2020 r.

Źródło: opracowanie własne na podstawie „Prognozy demograficznej dla gmin Dolnego Śląska na lata 2013-2035”, IRT.

W 2025 r. przewidywane jest wzmocnienie omawianego obrazu zarówno pod względem coraz niższych wartości wskaźnika, jak i układu przestrzennego (Rysunek 6). Ponadprzeciętne wartości wskaźnika prognozowane są dla gmin suburbanalnych (Lubin – gmina wiejska (4,47%), Głogów – gmina wiejska (4,45%), Siechnice (4,35%), Kunice (4,3%), Czernica (4,28%), Długołęka (4,22%), Żórawina (4,18%), natomiast najtrudniejsza sytuacja pod tym względem będzie w gminach obszaru sudeckiego, gminach miejskich i zachodniej części regionu. Szczególnie niekorzystnie na tle pozostałych gmin wypadają: Wałbrzych (2,79%), Głuszyca (2,79%), Kamienna Góra (2,81%), Lubin – gmina miejska (2,84%), Mieroszów (2,86%), Kłodzko (2,88%), Bolesławice (2,90%) oraz Nowa Ruda – gmina miejska (2,90%).

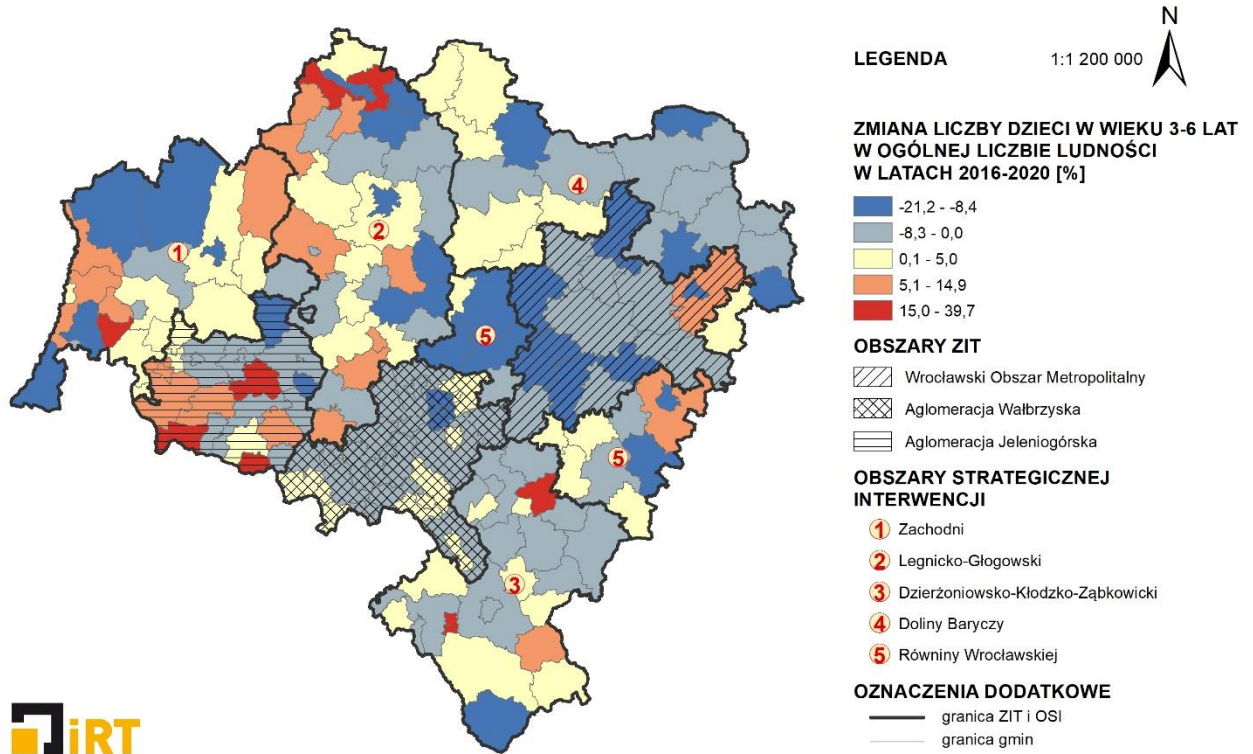


Rysunek 6 Udział dzieci w wieku 3-6 lat w ogólnej liczbie ludności w gminach Dolnego Śląska w 2025 r.

Źródło: opracowanie własne na podstawie „Prognozy demograficznej dla gmin Dolnego Śląska na lata 2013-2035”, IRT.

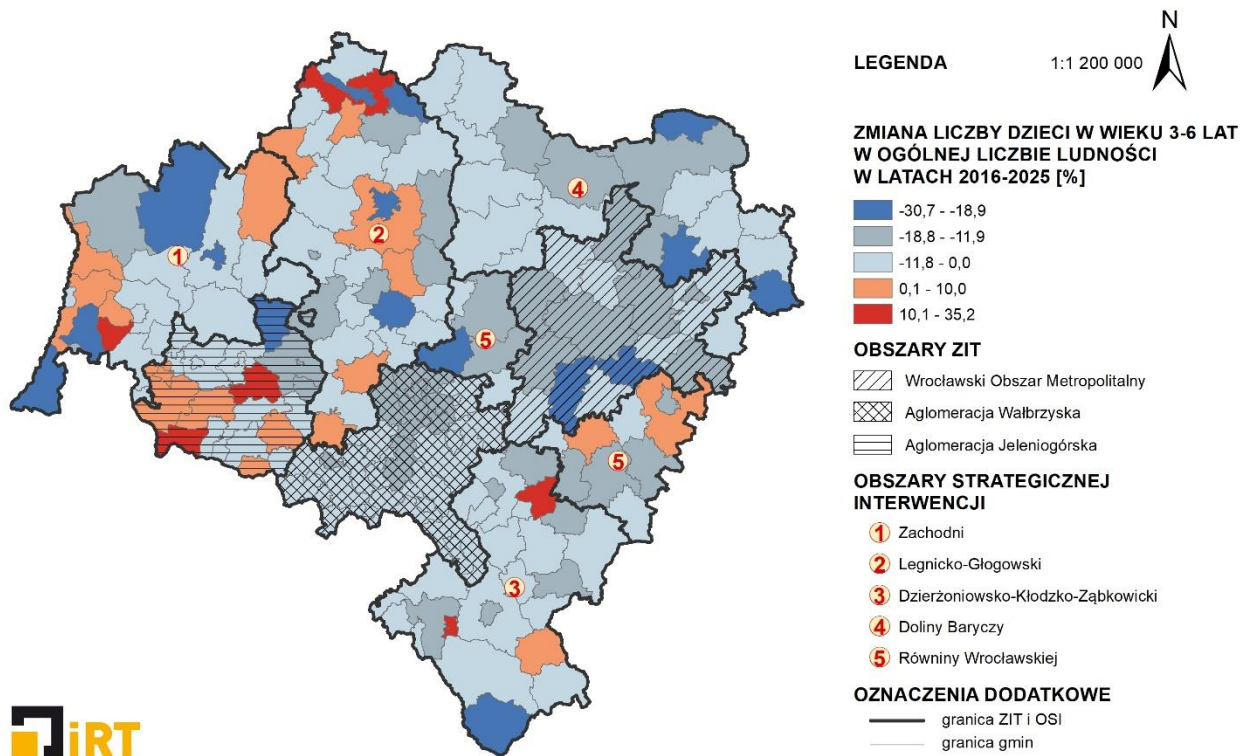
W najlepszy sposób prognozowany trend ilustruje **procentowa zmiana liczby dzieci w wieku 3-6 lat w ogólnej liczbie ludności w latach 2016-2020 (Rysunek 7) oraz 2016-2025 (Rysunek 8)**. Biorąc pod uwagę oba horyzonty czasowe przyrost wskazanej grupy wiekowej będzie dotyczył prawie 70 gmin regionu. W perspektywie 2016-2020 będą to m.in. gminy: Platerówka (39,7%), Jeżów Sudecki (23,7%), Szklarska Poręba (21,3%), Niemcza (21,2%), gmina wiejska Głogów (21,1%), Karpacz (18,6%) oraz Polanica-Zdrój (17,7%). Biorąc jednak pod uwagę kolejne pięć lat przyrost odnotowany zostanie jedynie w 24 gminach: Platerówka (35,2%), Jeżów Sudecki (20,53%), Polanica-Zdrój (17,5%), gminie wiejskiej Głogów (15,6%), Szklarska Poręba (12,6%), Niemcza (12,5%) i Żukowice (10,7%).

W pozostałych jednostkach widoczny będzie spadek liczby dzieci w wieku 3-6 lat; średnio w regionie będzie to -3,31% w latach 2016-2020 oraz -11,42% w latach 2016-2025. Najdotkliwiej sytuacja zaznaczy się w pierwszym przedziale czasowym w gminach: Kobierzyce (-21,2%), Osiecznica (-19,1%), Dziadowa Kłoda (-16,2%), Pęcław (-16%), Wąsosz (-15,6%) oraz Siechnice (15%). W latach 2016-2025 natomiast w gminach



Rysunek 7 Zmiana liczby dzieci w wieku 3-6 lat w ogólnej liczbie ludności w gminach Dolnego Śląska w latach 2016-2020.

Źródło: opracowanie własne na podstawie „Prognozy demograficznej dla gmin Dolnego Śląska na lata 2013-2035”, IRT.



Rysunek 8 Zmiana liczby dzieci w wieku 3-6 lat w ogólnej liczbie ludności w gminach Dolnego Śląska w latach 2016-2025.

Źródło: opracowanie własne na podstawie „Prognozy demograficznej dla gmin Dolnego Śląska na lata 2013-2035”, IRT.

Załącznik 1

Aneks tabelaryczny

Wskaźnik Jednostka	Liczba miejsc w przedszkolach na 1000 dzieci w wieku 3-6 lat w 2016	Odsetek dzieci objętych wychowaniem przedszkolnym w 2016	Dzieci w wieku 3-6 lat na 1 miejsce w placówce wychowania przedszkolnego w 2016	Udział dzieci w wieku 3-6 lat w ogólnej liczbie ludności w 2016	Udział dzieci w wieku 3-6 lat w ogólnej liczbie ludności w 2020	Udział dzieci w wieku 3-6 lat w ogólnej liczbie ludności w 2025	Zmiana udziału liczby dzieci w wieku 3-6 lat w latach 2016-2020 [%]	Zmiana udziału liczby dzieci w wieku 3-6 lat w latach 2016-2025 [%]
POLSKA	730,52	80,70	1,37	4,09	-	-	-	-
POLSKA - GMINY MIEJSKIE	906,70	89,35	1,10	3,91	-	-	-	-
DOLNOŚLĄSKIE	760,68	80,06	1,31	3,86	3,74	3,42	-3,31	-11,42
DOLNOŚLĄSKIE - GMINY MIEJSKIE	879,74	86,75	1,14	3,75	-	-	-	-
Powiat bolesławiecki	725,67	76,29	1,38	3,90	3,67	3,37	-5,75	-13,50
Powiat bolesławiecki - GMINY MIEJSKIE	933,98	95,21	1,07	3,67	-	-	-	-
Bolesławiec (1)	933,98	95,21	1,07	3,67	3,19	2,89	-13,12	-21,43
Bolesławiec (2)	778,18	64,58	1,29	3,93	4,13	3,91	5,04	-0,67
Gromadka (2)	403,23	62,90	2,48	3,43	3,87	3,50	12,75	1,97
Nowogrodzic (3)	454,11	58,54	2,20	4,13	4,06	3,84	-1,70	-6,94
Osiecznica (2)	614,53	66,20	1,63	4,78	3,87	3,31	-19,09	-30,73
Warta Bolesławiecka (2)	555,88	66,47	1,80	3,96	4,00	3,57	1,04	-9,82
Powiat jaworski	537,20	68,27	1,86	3,57	3,72	3,34	4,04	-6,44
Powiat jaworski - GMINY MIEJSKIE	814,34	81,95	1,23	3,33	-	-	-	-
Jawor (1)	814,34	81,95	1,23	3,33	3,58	3,05	7,67	-8,22
Bolków (3)	311,65	70,46	3,21	3,47	3,39	3,13	-2,21	-9,69
Męcinka (2)	783,92	65,83	1,28	4,00	4,12	3,88	2,89	-2,98
Mściwojów (2)	0,00	26,79	0,00	4,06	4,11	3,60	1,14	-11,36
Paszowice (2)	173,61	48,61	5,76	3,62	4,03	3,75	11,26	3,54
Wądroże Wielkie (2)	299,40	61,08	3,34	4,19	4,08	4,05	-2,53	-3,24
Powiat jeleniogórski	528,89	62,34	1,89	3,17	3,42	3,20	7,94	0,97
Powiat jeleniogórski - GMINY MIEJSKIE	776,40	74,61	1,29	3,07	-	-	-	-
Karpacz (1)	1335,88	106,87	0,75	2,75	3,26	3,00	18,60	9,14
Kowary (1)	510,87	59,51	1,96	3,29	3,17	2,93	-3,68	-11,03
Piechowice (1)	866,36	75,58	1,15	3,41	3,35	3,15	-1,85	-7,54
Szklarska Poręba (1)	804,60	81,03	1,24	2,62	3,17	2,95	21,30	12,64
Janowice Wielkie (2)	662,25	52,32	1,51	3,49	3,47	3,25	-0,49	-6,89
Jeżów Sudecki (2)	0,00	26,43	0,00	3,13	3,87	3,78	23,67	20,53
Mysłakowice (2)	428,13	59,38	2,34	3,11	3,45	3,22	10,85	3,52
Podgórzyn (2)	328,77	54,11	3,04	3,52	3,55	3,26	0,89	-7,23
Stara Kamienica (2)	345,68	75,31	2,89	3,08	3,54	3,22	14,90	4,60
Powiat kamiennogórski	698,34	72,56	1,43	3,40	3,34	3,12	-1,76	-8,20
Powiat kamiennogórski - GMINY MIEJSKIE	868,46	81,14	1,15	3,23	-	-	-	-

Kamienna Góra (1)	868,46	81,14	1,15	3,23	2,98	2,81	-7,76	-13,18
Kamienna Góra (2)	414,36	57,18	2,41	4,00	3,89	3,62	-2,74	-9,54
Lubawka (3)	736,69	79,55	1,36	3,21	3,27	3,02	1,76	-6,17
Marciszów (2)	580,65	57,42	1,72	3,38	3,83	3,54	13,40	4,67
Powiat lubański	831,44	79,67	1,20	3,34	3,42	3,21	2,46	-3,95
Powiat lubański - GMINY MIEJSKIE	1089,18	97,03	0,92	3,28	-	-	-	-
Lubań (1)	1093,62	96,45	0,91	3,29	3,25	3,01	-1,42	-8,55
Świeradów-Zdrój (1)	1066,18	100,00	0,94	3,21	3,26	2,97	1,77	-7,50
Leśna (3)	873,93	77,94	1,14	3,39	3,40	3,25	0,27	-4,13
Lubań (2)	549,59	50,41	1,82	3,65	3,80	3,56	3,94	-2,50
Olszyna (3)	465,12	65,12	2,15	3,29	3,45	3,25	4,88	-1,20
Platerówka (2)	0,00	55,56	0,00	2,78	3,89	3,76	39,65	35,17
Siekierczyn (2)	522,88	62,09	1,91	3,37	3,66	3,42	8,71	1,51
Powiat lwówecki	486,65	67,41	2,05	3,46	3,48	3,30	0,60	-4,65
Powiat lwówecki - GMINY MIEJSKIE	#DZIEL/0!	0,00	0,00	0,00	-	-	-	-
Gryfów Śląski (3)	719,88	75,60	1,39	3,38	3,44	3,25	1,57	-3,95
Lubomierz (3)	427,35	59,40	2,34	3,79	3,53	3,36	-6,98	-11,39
Lwówek Śląski (3)	400,98	69,72	2,49	3,50	3,53	3,35	0,98	-4,07
Mirsk (3)	434,03	60,42	2,30	3,31	3,50	3,34	5,55	0,72
Wleń (3)	513,70	65,75	1,95	3,34	3,31	3,05	-1,02	-8,78
Powiat zgorzelecki	760,59	80,76	1,31	3,52	3,44	3,17	-2,40	-9,94
Powiat zgorzelecki - GMINY MIEJSKIE	1107,11	103,24	0,90	3,14	-	-	-	-
Zawidów (1)	806,45	94,19	1,24	3,64	3,48	3,21	-4,29	-11,88
Zgorzelec (1)	1155,86	104,71	0,87	3,08	3,15	2,94	2,47	-4,46
Bogatynia (3)	728,85	78,31	1,37	3,89	3,49	3,09	-10,25	-20,54
Pieńsk (3)	522,65	64,46	1,91	3,11	3,45	3,31	10,94	6,23
Sulików (2)	353,16	50,19	2,83	4,39	3,85	3,50	-12,18	-20,22
Węgliniec (3)	559,11	69,65	1,79	3,70	3,37	3,15	-9,07	-15,01
Zgorzelec (2)	390,32	60,32	2,56	3,69	3,98	3,74	7,94	1,34
Powiat złotoryjski	551,28	72,90	1,81	3,87	3,65	3,32	-5,57	-14,18
Powiat złotoryjski - GMINY MIEJSKIE	848,53	91,16	1,18	3,63	-	-	-	-
Wojcieszów (1)	801,28	73,72	1,25	4,17	3,66	3,48	-12,14	-16,53
Złotoryja (1)	861,76	96,05	1,16	3,51	3,37	3,01	-4,05	-14,35
Pielgrzymka (2)	303,66	52,36	3,29	4,12	3,65	3,31	-11,50	-19,76
Świerzawa (3)	602,61	70,68	1,66	4,01	3,68	3,42	-8,23	-14,93
Zagrodno (2)	209,76	48,78	4,77	3,80	3,80	3,46	-0,07	-8,97
Złotoryja (2)	183,33	61,33	5,45	4,23	4,11	3,68	-2,76	-12,91
Powiat m.Jelenia Góra	1051,63	92,71	0,95	3,27	3,23	2,98	-1,20	-8,86
Powiat m.Jelenia Góra - GMINY MIEJSKIE	1051,63	92,71	0,95	3,27	-	-	-	-
Jelenia Góra (1)	1051,63	92,71	0,95	3,27	3,23	2,98	-1,20	-8,86
Powiat głogowski	872,80	81,71	1,15	4,17	3,89	3,49	-6,71	-16,33
Powiat głogowski - GMINY MIEJSKIE	969,40	87,94	1,03	4,16	-	-	-	-

Głogów (1)	969,40	87,94	1,03	4,16	3,65	3,16	-12,31	-24,06
Głogów (2)	437,01	48,82	2,29	3,85	4,66	4,45	21,14	15,55
Jerzmanowa (2)	783,41	74,19	1,28	4,46	4,91	4,69	10,21	5,27
Kotła (2)	569,23	69,74	1,76	4,40	4,42	4,13	0,48	-6,12
Pęcław (2)	669,64	70,54	1,49	4,87	4,09	3,84	-16,01	-21,12
Żukowice (2)	387,60	49,61	2,58	3,69	4,30	4,08	16,70	10,71
Powiat górowski	771,81	72,51	1,30	4,01	3,92	3,77	-2,33	-6,11
Powiat górowski - GMINY MIEJSKIE	0,00	0,00	0,00	0,00	-	-	-	-
Góra (3)	895,64	78,86	1,12	3,73	3,78	3,64	1,33	-2,47
Jemielno (2)	378,79	63,64	2,64	4,31	4,41	4,08	2,47	-5,15
Niechlów (2)	829,38	57,35	1,21	4,20	4,30	4,13	2,38	-1,59
Wąsosz (3)	609,61	71,17	1,64	4,55	3,84	3,75	-15,58	-17,65
Powiat legnicki	538,71	64,47	1,86	3,93	3,87	3,58	-1,66	-9,08
Powiat legnicki - GMINY MIEJSKIE	867,20	85,11	1,15	3,62	-	-	-	-
Chojnów (1)	867,20	85,11	1,15	3,62	3,46	3,03	-4,39	-16,20
Chojnów (2)	501,43	65,33	1,99	3,66	3,91	3,64	6,81	-0,38
Krotoszyce (2)	373,13	57,46	2,68	4,08	4,16	3,84	1,96	-5,91
Kunice (2)	430,11	51,25	2,33	4,17	4,42	4,30	5,79	2,93
Legnickie Pole (2)	665,18	61,16	1,50	4,29	3,75	3,42	-12,47	-20,20
Miłkowice (2)	229,01	47,71	4,37	3,98	4,11	3,70	3,14	-7,05
Prochowice (3)	520,63	70,48	1,92	4,21	3,78	3,50	-10,26	-16,75
Ruja (2)	181,82	40,00	5,50	4,14	3,79	3,68	-8,60	-11,07
Powiat lubiński	856,77	88,01	1,17	4,00	3,64	3,29	-8,88	-17,80
Powiat lubiński - GMINY MIEJSKIE	1005,31	98,34	0,99	3,86	-	-	-	-
Lubin (1)	1005,31	98,34	0,99	3,86	3,33	2,84	-13,68	-26,45
Lubin (2)	437,13	59,65	2,29	4,47	4,53	4,47	1,39	0,05
Rudna (2)	926,55	85,03	1,08	4,58	4,37	4,06	-4,57	-11,38
Ścinawa (3)	451,03	65,46	2,22	3,82	3,67	3,33	-3,88	-12,72
Powiat polkowicki	741,40	80,32	1,35	4,28	4,23	3,97	-1,17	-7,30
Powiat polkowicki - GMINY MIEJSKIE	0,00	0,00	0,00	0,00	-	-	-	-
Chocianów (3)	504,67	78,13	1,98	4,13	4,29	3,89	3,97	-5,93
Gaworzycy (2)	530,12	53,01	1,89	4,14	4,48	4,13	8,27	-0,23
Grębcice (2)	826,45	89,67	1,21	4,50	4,12	3,89	-8,40	-13,55
Polkowice (3)	833,06	85,33	1,20	4,50	4,18	4,02	-6,94	-10,57
Przemków (3)	807,45	71,43	1,24	3,76	4,27	3,96	13,41	5,11
Radwanice (2)	774,51	80,88	1,29	4,30	4,21	3,90	-1,95	-9,34
Powiat m.Legnica	949,13	88,56	1,05	3,67	3,45	3,13	-5,99	-14,60
Powiat m.Legnica - GMINY MIEJSKIE	949,13	88,56	1,05	3,67	-	-	-	-
Legnica (1)	949,13	88,56	1,05	3,67	3,45	3,13	-5,99	-14,60
Powiat dzierzoniowski	828,81	78,47	1,21	3,45	3,40	3,17	-1,37	-8,05
Powiat dzierzoniowski - GMINY MIEJSKIE	933,36	84,95	1,07	3,37	-	-	-	-
Bielawa (1)	894,47	82,99	1,12	3,22	3,36	3,15	4,40	-1,99

Dzierżoniów (1)	1002,55	88,78	1,00	3,48	3,20	2,94	-8,10	-15,43
Pieszyce (1)/ (3)	968,48	77,08	0,00	3,62	3,52	3,38	-2,79	-6,64
Piława Górna (1)	747,86	73,93	1,34	3,56	3,60	3,47	0,93	-2,57
Dzierżoniów (2)	497,11	55,49	2,01	3,76	3,58	3,33	-4,93	-11,47
Łagiewniki (2)	296,30	57,91	3,38	3,96	3,87	3,45	-2,35	-12,85
Niemcza (3)	672,84	72,84	1,49	2,89	3,50	3,25	21,23	12,47
Powiat kłodzki	752,98	74,23	1,33	3,37	3,30	3,08	-2,08	-8,77
Powiat kłodzki - GMINY MIEJSKIE	871,60	83,57	1,15	3,20	-	-	-	-
Duszniki-Zdrój (1)	796,18	74,52	1,26	3,31	3,11	2,93	-6,13	-11,46
Kłodzko (1)	980,28	91,35	1,02	3,33	3,14	2,88	-5,82	-13,52
Kudowa-Zdrój (1)	1119,66	84,05	0,89	3,48	3,37	3,09	-3,23	-11,20
Nowa Ruda (1)	533,53	65,89	1,87	3,03	3,05	2,90	0,61	-4,36
Polanica-Zdrój (1)	1200,00	119,43	0,83	2,70	3,18	3,17	17,70	17,47
Bystrzyca Kłodzka (3)	604,90	66,62	1,65	3,39	3,41	3,12	0,40	-7,98
Kłodzko (2)	532,41	63,12	1,88	3,76	3,58	3,36	-4,74	-10,56
Łądek-Zdrój (3)	465,12	58,53	2,15	3,07	3,27	3,14	6,51	2,51
Lewin Kłodzki (2)	735,29	63,24	1,36	3,51	3,64	3,45	3,61	-1,83
Międzylesie (3)	605,54	66,44	1,65	3,95	3,44	3,04	-12,86	-22,88
Nowa Ruda (2)	820,14	73,38	1,22	3,53	3,36	3,13	-4,81	-11,22
Radków (3)	870,09	71,60	1,15	3,62	3,62	3,34	0,23	-7,67
Stronie Śląskie (3)	865,22	78,70	1,16	3,03	3,12	2,92	2,93	-3,42
Szczytna (3)	732,60	67,40	1,37	3,70	3,42	3,10	-7,46	-16,00
Powiat świdnicki	678,12	77,93	1,47	3,70	3,59	3,31	-3,02	-10,38
Powiat świdnicki - GMINY MIEJSKIE	916,67	91,81	1,09	3,46	-	-	-	-
Świdnica (1)	950,62	98,54	1,05	3,32	3,33	3,03	0,42	-8,71
Świebodzice (1)	841,74	76,95	1,19	3,81	3,53	3,30	-7,42	-13,42
Dobromierz (2)	313,08	62,62	3,19	4,02	3,76	3,32	-6,52	-17,47
Jaworzyna Śląska (3)	342,47	62,56	2,92	4,24	3,87	3,59	-8,58	-15,18
Marcinowice (2)	93,98	27,82	10,64	4,09	4,07	3,82	-0,61	-6,64
Strzegom (3)	654,86	77,23	1,53	3,77	3,52	3,25	-6,64	-13,66
Świdnica (2)	454,80	55,77	2,20	4,19	4,10	3,86	-2,14	-7,98
Żarów (3)	452,95	80,53	2,21	3,64	3,67	3,39	1,02	-6,87
Powiat wałbrzyski	555,21	63,52	1,80	3,41	3,34	3,14	-2,25	-8,06
Powiat wałbrzyski - GMINY MIEJSKIE	578,95	62,39	1,73	3,46	-	-	-	-
Boguszów-Gorce (1)	550,46	59,27	1,82	3,46	3,31	3,09	-4,55	-10,76
Jedlina-Zdrój (1)	412,09	55,49	2,43	3,69	3,57	3,45	-3,38	-6,48
Szczawno-Zdrój (1)	827,03	78,38	1,21	3,25	3,14	2,97	-3,45	-8,66
Czarny Bór (2)	638,30	69,68	1,57	3,87	3,67	3,52	-5,22	-8,94
Głuszycza (3)	590,73	67,18	1,69	2,95	3,01	2,79	2,17	-5,31
Mieroszów (3)	921,66	72,81	1,09	3,12	3,06	2,86	-2,01	-8,36
Stare Bogaczowice (2)	454,55	58,18	2,20	3,87	3,66	3,44	-5,47	-11,22
Walim (2)	0,00	52,28	1029,13	3,53	3,67	3,38	4,21	-4,10

Powiat ząbkowicki	810,19	76,52	1,23	3,54	3,44	3,19	-2,88	-9,79
Powiat ząbkowicki - GMINY MIEJSKIE	0,00	0,00	0,00	0,00	-	-	-	-
Bardo (3)	972,22	80,00	1,03	3,35	3,47	3,17	3,69	-5,35
Ciepłowody (2)	869,57	63,48	1,15	3,73	3,48	3,15	-6,47	-15,53
Kamieniec Ząbkowicki (2)	533,54	50,91	1,87	3,94	3,63	3,30	-7,84	-16,33
Stoszowice (2)	882,35	75,49	1,13	3,73	3,70	3,39	-0,82	-9,11
Ząbkowice Śląskie (3)	985,60	95,55	1,01	3,44	3,33	3,12	-3,42	-9,26
Ziębice (3)	660,07	68,98	1,52	3,47	3,37	3,16	-2,84	-8,89
Złoty Stok (3)	791,14	73,42	1,26	3,42	3,49	3,28	2,15	-4,16
Powiat m.Wałbrzych od 2013	823,48	71,53	1,21	3,20	3,07	2,79	-4,22	-13,02
Powiat m.Wałbrzych od 2013 - GMINY MIEJSKIE	823,48	71,53	1,21	3,20	-	-	-	-
Wałbrzych od 2013 (1)	823,48	71,53	1,21	3,20	3,07	2,79	-4,22	-13,02
Powiat milicki	599,87	73,76	1,67	4,30	4,00	3,66	-6,95	-14,95
Powiat milicki - GMINY MIEJSKIE	0,00	0,00	0,00	0,00	-	-	-	-
Cieszków (2)	438,36	59,36	2,28	4,72	4,25	3,77	-9,83	-20,10
Krośnice (2)	368,73	60,47	2,71	4,15	4,07	3,74	-1,95	-9,93
Milicz (3)	709,34	81,14	1,41	4,27	3,93	3,61	-7,97	-15,50
Powiat oleśnicki	595,25	74,12	1,68	4,22	4,00	3,69	-5,30	-12,66
Powiat oleśnicki - GMINY MIEJSKIE	670,27	85,58	1,49	4,21	-	-	-	-
Oleśnica (1)	670,27	85,58	1,49	4,21	3,76	3,51	-10,80	-16,76
Bierutów (3)	481,57	61,92	2,08	4,02	4,06	3,74	0,92	-6,88
Dobroszyce (2)	439,34	73,44	2,28	4,69	4,16	3,80	-11,23	-18,94
Dziedowa Kłoda (2)	767,54	74,56	1,30	4,88	4,09	3,66	-16,20	-24,98
Międzybórz (3)	643,52	73,61	1,55	4,22	4,07	3,83	-3,52	-9,15
Oleśnica (2)	223,46	51,21	4,48	4,09	4,36	4,02	6,62	-1,65
Syców (3)	727,02	75,95	1,38	4,21	4,08	3,74	-3,17	-11,09
Twardogóra (3)	656,07	70,65	1,52	4,09	4,02	3,62	-1,77	-11,56
Powiat oławski	633,95	82,43	1,58	4,14	4,00	3,66	-3,28	-11,61
Powiat oławski - GMINY MIEJSKIE	701,46	90,36	1,43	4,18	-	-	-	-
Oława (1)	701,46	90,36	1,43	4,18	3,81	3,47	-8,82	-16,97
Domaniów (2)	600,96	78,37	1,66	3,97	3,91	3,64	-1,50	-8,30
Jelcz-Laskowice (3)	600,00	78,20	1,67	4,31	4,19	3,70	-2,77	-14,21
Oława (2)	544,83	72,41	1,84	3,83	4,13	3,97	7,83	3,60
Powiat strzeliński	747,23	79,44	1,34	3,90	3,75	3,46	-3,72	-11,29
Powiat strzeliński - GMINY MIEJSKIE	0,00	0,00	0,00	0,00	-	-	-	-
Borów (2)	634,52	75,63	1,58	3,70	3,84	3,72	3,57	0,44
Kondratowice (2)	455,70	61,39	2,19	3,61	3,66	3,16	1,34	-12,37
Przeworno (2)	542,86	66,29	1,84	3,60	3,61	3,35	0,41	-6,96
Strzelin (3)	878,86	87,89	1,14	3,95	3,77	3,42	-4,57	-13,26
Wiązów (3)	711,54	74,68	1,41	4,26	3,80	3,60	-10,85	-15,36
Powiat średzki	697,21	74,15	1,43	4,25	3,88	3,65	-8,73	-14,15
Powiat średzki - GMINY MIEJSKIE	0,00	0,00	0,00	0,00	-	-	-	-

Kostomłoty (2)	250,00	68,00	4,00	4,19	3,78	3,52	-9,65	-15,91
Malczyce (2)	662,04	65,28	1,51	3,60	3,67	3,49	1,92	-2,86
Miękinia (2)	716,31	63,55	1,40	4,70	4,19	3,99	-10,93	-15,07
Środa Śląska (3)	974,48	95,75	1,03	4,17	3,80	3,53	-8,88	-15,44
Udanin (2)	232,56	43,72	4,30	4,07	3,57	3,28	-12,22	-19,33
Powiat trzebnicki	637,37	75,54	1,57	4,18	3,99	3,76	-4,52	-10,13
Powiat trzebnicki - GMINY MIEJSKIE	0,00	0,00	0,00	0,00	-	-	-	-
Oborniki Śląskie (3)	659,63	80,50	1,52	4,03	4,00	3,83	-0,62	-4,82
Prusice (3)	340,60	65,40	2,94	3,93	3,93	3,76	0,02	-4,26
Trzebnica (3)	787,11	79,65	1,27	4,45	4,02	3,74	-9,70	-16,00
Wisznia Mała (2)	710,90	74,41	1,41	4,19	4,15	3,90	-0,91	-7,06
Zawonia (2)	286,26	59,16	3,49	4,46	4,27	3,87	-4,27	-13,33
Żmigród (3)	623,09	75,72	1,60	4,00	3,75	3,53	-6,25	-11,88
Powiat wołowski	663,18	79,16	1,51	3,85	3,88	3,61	0,75	-6,27
Powiat wołowski - GMINY MIEJSKIE	0,00	0,00	0,00	0,00	-	-	-	-
Brzeg Dolny (3)	591,94	84,68	1,69	3,86	3,96	3,56	2,64	-7,91
Wińsko (2)	505,78	64,45	1,98	4,13	3,87	3,70	-6,32	-10,40
Wołów (3)	779,48	81,13	1,28	3,74	3,82	3,61	2,29	-3,39
Powiat wrocławski	792,50	90,42	1,26	4,97	4,46	4,13	-10,16	-16,88
Powiat wrocławski - GMINY MIEJSKIE	0,00	0,00	0,00	0,00	-	-	-	-
Czernica (2)	749,62	84,49	1,33	4,56	4,40	4,28	-3,42	-6,17
Długoleś (2)	804,74	92,68	1,24	4,86	4,49	4,22	-7,66	-13,14
Jordanów Śląski (2)	190,84	75,57	5,24	4,16	4,23	3,75	1,65	-9,86
Kąty Wrocławskie (3)	785,59	84,43	1,27	4,82	4,29	4,02	-11,15	-16,74
Kobierzyce (2)	938,47	104,77	1,07	5,84	4,60	4,09	-21,21	-29,94
Mietków (2)	683,54	65,82	1,46	4,09	3,98	3,66	-2,73	-10,39
Sobótka (3)	796,55	80,81	1,26	4,07	4,01	3,78	-1,29	-6,95
Siechnice (3)	792,16	97,87	1,26	5,75	4,88	4,35	-15,00	-24,33
Żórawina (2)	676,35	75,73	1,48	4,68	4,56	4,18	-2,50	-10,73
Powiat m.Wrocław	848,81	86,39	1,18	4,08	3,99	3,52	-2,34	-13,75
Powiat m.Wrocław - GMINY MIEJSKIE	848,81	86,39	1,18	4,08	-	-	-	-
Wrocław (1)	848,81	86,39	1,18	4,08	3,99	3,52	-2,34	-13,75

Oznaczenia: (1) – gmina miejska; (2) – gmina wiejska; (3) – gmina miejsko-wiejska