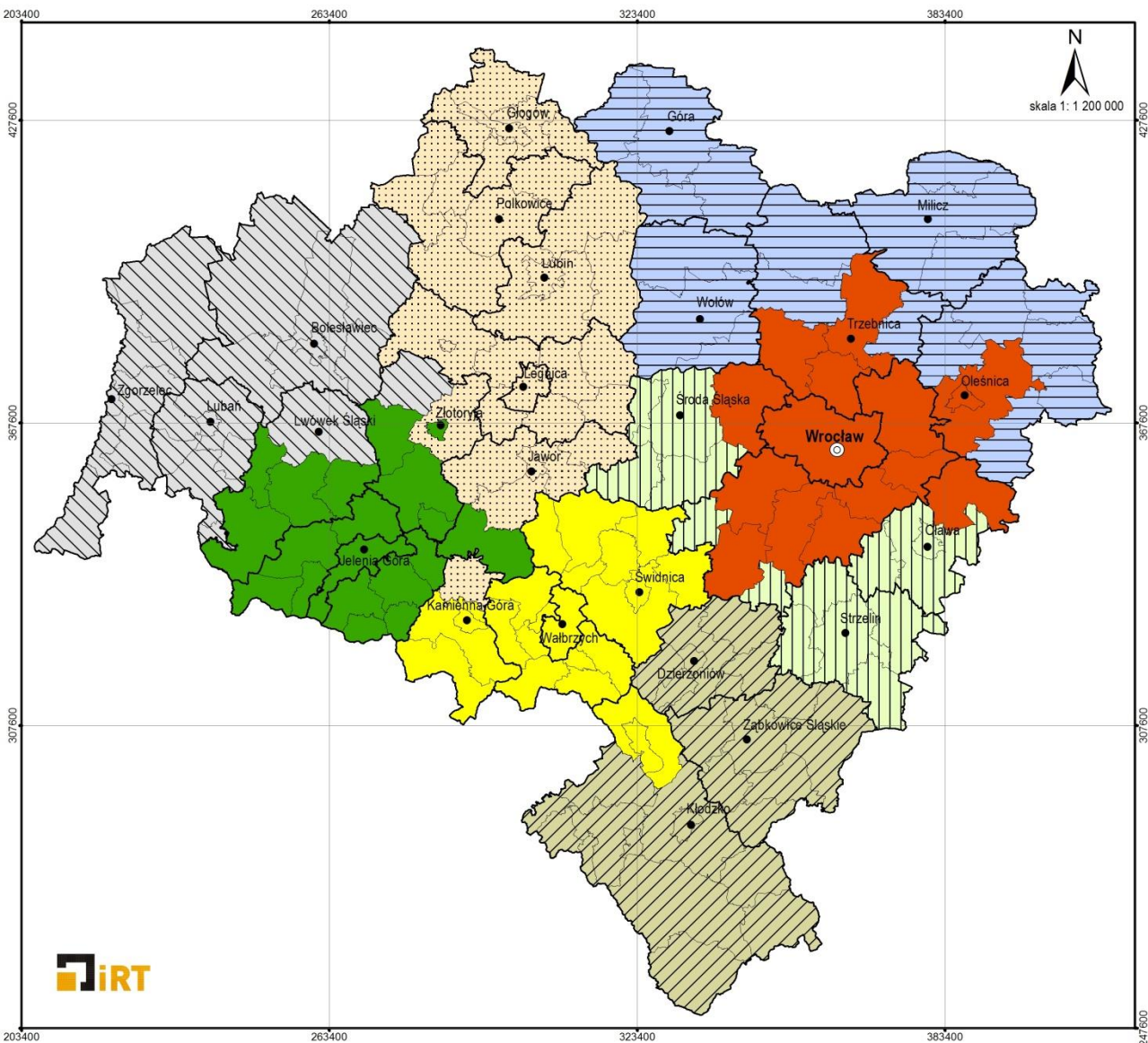


Regulamin konkursu

Kryteria wyboru projektów



Legenda

Zintegrowane Inwestycje Terytorialne

- ZIT Wrocławskiego Obszaru Funkcjonalnego
- ZIT Aglomeracji Wałbrzyskiej
- ZIT Aglomeracji Jeleniogórskiej

Obszary Strategicznej Interwencji

- Obszar Interwencji Równiny Wrocławskiej
- Obszar Interwencji Doliny Baryczy
- Legnicko-Głogowski Obszar Interwencji
- Dzierżonów-Kłodzko-Ząbkowicki Obszar Interwencji
- Zachodni Obszar Interwencji

Oznaczenia dodatkowe

- Wrocław - stolica województwa
- siedziba powiatu
- granica gminy
- granica powiatu

Wsparcie w ramach konkursu adresowane jest do obszarów Dolnego Śląska, które są objęte mechanizmem ZIT WrOF, tj.:

- Gmina Wrocław.
- Gmina Jelcz-Laskowice,
- Miasto i Gmina Kąty Wrocławskie,
- Gmina Siechnice,
- Gmina Trzebnica,
- Miasto i Gmina Sobótka,
- Miasto Oleśnica,
- Gmina Długołęka,
- Gmina Czernica,
- Gmina Kobierzyce,
- Gmina Miękinia,
- Gmina Oleśnica,
- Gmina Wisznia Mała,
- Gmina Żórawina,
- Gmina Oborniki Śląskie.

Wsparciem w ramach ZIT WROF objęty jest w całości powiat Miasto Wrocław.

Wsparcie w ramach konkursu adresowane jest do obszarów Dolnego Śląska, które są objęte mechanizmem ZIT AJ, tj.:

- Miasto Jelenia Góra.
- Gmina Janowice Wielkie,
- Gmina Jeżów Sudecki
- Miasto Karpacz,
- Miasto Kowary,
- Gmina Mysłakowice
- Miasto Piechowice,
- Gmina Podgórzyn,
- Gmina Stara Kamienica,
- Miasto Szklarska Poręba,
- Gmina i Miasto Gryfów Śląski,
- Gmina i Miasto Lubomierz,
- Miasto i Gmina Mirsk,
- Miasto i Gmina Wleń,
- Gmina Pielgrzymka,
- Miasto i Gmina Świerzawa,
- Miasto Wojcieszów,
- Miasto Złotoryja.

Wsparciem w ramach ZIT AJ objęte są w całości powiaty: jeleniogórski, Jelenia Góra Miasto.

Wsparcie w ramach konkursu adresowane jest do obszarów Dolnego Śląska, które są objęte mechanizmem ZIT AW, tj.:

- Gmina Boguszów-Gorce,
- Gmina Czarny Bór,
- Gmina Dobromierz,
- Gmina Głuszyca,
- Gmina Jaworzyna Śląska,
- Gmina Jedlina Zdrój,
- Gmina Miejska Kamienna Góra,
- Gmina Kamienna Góra,
- Gmina Lubawka,
- Gmina Marcinowice,
- Gmina Mieroszów,
- Gmina Miejska Nowa Ruda,
- Gmina Nowa Ruda,
- Gmina Stare Bogaczowice,
- Gmina Strzegom,
- Uzdrowska Gmina Miejska Szczawno-Zdrój,
- Gmina Miasto Świdnica,
- Gmina Świdnica,
- Gmina Świebodzice,
- Gmina Walim,
- Gmina Wałbrzych,
- Gmina Żarów.

Wsparciem w ramach ZIT AW objęte są w całości powiaty: świdnicki, Wałbrzyski, Wałbrzych Miasto oraz częściowo powiaty kamiennogórski i kłodzki.

Alokacja (budżet środków europejskich) na konkurs wynosi

w ramach Poddziałania 10.1.2

10 568 751 PLN

w ramach Poddziałania 10.1.3

3 081 087 PLN

w ramach Poddziałania 10.1.4

4 313 522 PLN

Alokacja może zostać zwiększona między innymi w celu dofinansowania projektów wyłonionych w procedurze odwoławczej

WYMOGI REJESTRACYJNE



Wnioski o dofinansowanie wypełniane są w formularzu Systemu Naboru i Oceny Wniosków (SNOW)

Udostępniony, wraz z instrukcją jego wypełnienia, najpóźniej w dniu rozpoczęcia naboru wniosków o dofinansowanie

Wniosek o dofinansowanie w formie formularza elektronicznego musi być podpisany z użyciem podpisu elektronicznego weryfikowanego za pomocą kwalifikowalnego certyfikatu lub podpisu potwierdzonego Profilem Zaufanym w ramach ePUAP

Potwierdzeniem złożenia wniosku jest informacja otrzymana przez Wnioskodawcę na adres e-mail wskazany we wniosku o dofinansowanie

TERMIN NABORU



Wnioski w ramach konkursów będą przyjmowane
od 30.11.2015 r. do 14.12.2015 r.

dziecko z niepełnosprawnością – dziecko w wieku przedszkolnym posiadające orzeczenie lub opinię z poradni psychologiczno-pedagogicznej (orzeczenie o potrzebie kształcenia specjalnego z uwagi na niepełnosprawność wydane przez zespół z poradni psychologiczno-pedagogicznej lub orzeczenie o potrzebie zajęć rewalidacyjno-wychowawczych lub opinia z poradni psychologiczno-pedagogicznej o potrzebie wczesnego wspomaganie rozwoju)

nauczyciel – wychowawca lub inny pracownik pedagogiczny zatrudniony w OWP

ośrodek wychowania przedszkolnego (OWP) – publiczny lub niepubliczny podmiot wymieniony w art. 14 ust. 1 ustawy o systemie oświaty, z uwzględnieniem art. 6 ustawy z dnia 13 czerwca 2013 r. o zmianie ustawy o systemie oświaty oraz niektórych innych ustaw (Dz. U. z 2013 r. poz. 827, z późn. zm.), w którym jest prowadzone wychowanie przedszkolne

Jednostki samorządu
terytorialnego, ich związki
i stowarzyszenia

Jednostki organizacyjne jst

Organizacje pozarządowe

Organy prowadzące publiczne
i niepubliczne przedszkola
i inne formy wychowania
przedszkolnego

Przedsiębiorcy

PARTNERSTWO W PROJEKCIE



- Partnerzy w projekcie to podmioty wnoszące do projektu **zasoby ludzkie, organizacyjne, techniczne lub finansowe**, realizujące wspólnie projekt
- Odpowiedzialność za prawidłową realizację projektu ponosi **Beneficjent**

- **Wymagane jest utworzenie odrębnych rachunków bankowych** poszczególnych członków partnerstwa

- Utworzenie lub zainicjowanie partnerstwa **musi nastąpić przed złożeniem wniosku o dofinansowanie**. Nie jest to jednak równoznaczne z wymogiem zawarcia porozumienia albo umowy o partnerstwie między Wnioskodawcą a partnerami przed złożeniem wniosku o dofinansowanie
- Stroną porozumienia oraz umowy o partnerstwie **nie może być podmiot wykluczony z możliwości otrzymania dofinansowania**

PODSTAWOWE ZASADY UDZIELANIA DOFINANSOWANIA



Dofinansowanie

- Maksymalny poziom dofinansowania na poziomie projektu (środki UE + współfinansowanie z budżetu państwa) wynosi **95%** (przy 5% wkładzie własnym) lub **85%** (przy 15% wkładzie własnym)

Wkład własny

- Minimalny poziom wkładu własnego wynosi **15%** w przypadku gdy w projekcie tworzone będą nowe miejsca przedszkolne lub **5%** w przypadku realizacji w ramach projektu jedynie zajęć dodatkowych dla dzieci z niepełnosprawnościami



Koszty kwalifikowalne

Zadania merytoryczne
(koszty bezpośrednie)

Kwoty ryczałtowe

Koszty rzeczywiście poniesione

Koszty pośrednie

Ryczałt

10% - 25%
kosztów bezpośrednich

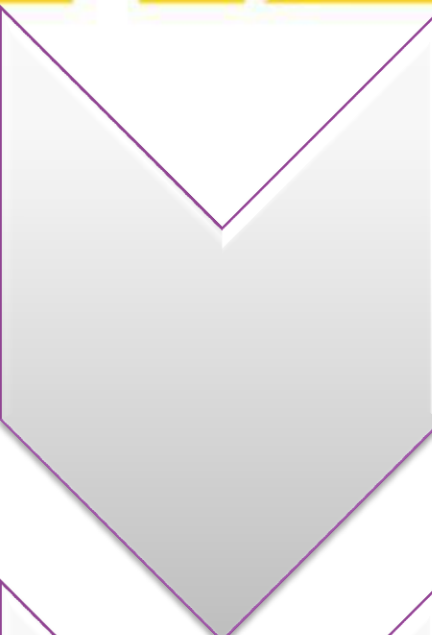
METODY ROZLICZANIA KOSZTÓW BEZPOŚREDNICH

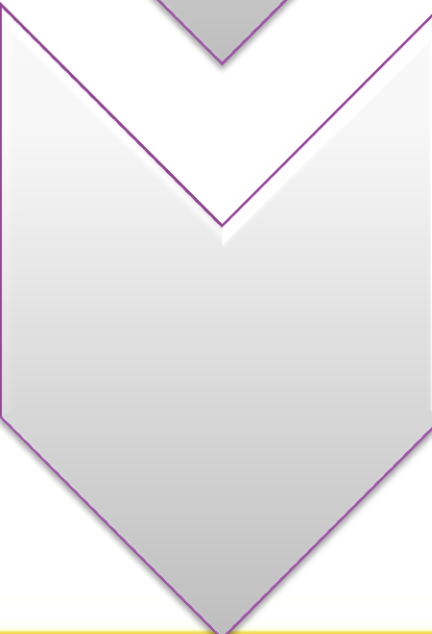
Na podstawie
rzeczywiście
poniesionych
wydatków

- W przypadku projektów, w których wartość wkładu publicznego (środków publicznych) przekracza wyrażoną w PLN równowartość 100.000 EUR (423 560 PLN)

Kwoty
ryczałtowe

- W przypadku projektów, w których wartość wkładu publicznego (środków publicznych) nie przekracza wyrażonej w PLN równowartości 100.000 EUR (423 560 PLN)

- 
- w przypadku projektów rozliczanych kwotami ryczałtowymi **jedno zadanie** powinno być rozliczane zawsze **jedną kwotą ryczałtową**

- 
- **nie ma możliwości** łączenia w jednym projekcie kwot ryczałtowych i wydatków rozliczanych na podstawie rzeczywiście poniesionych kosztów



- wydatki rozliczone uproszczoną metodą są traktowane jako **wydatki poniesione**, Beneficjent nie ma obowiązku gromadzenia i opisywania dokumentów księgowych
- w przypadku kwot ryczałtowych weryfikacja wydatków polega na sprawdzeniu, czy działania zadeklarowane przez Wnioskodawcę zostały zrealizowane, a określone w umowie o dofinansowanie wskaźniki produktu lub rezultatu osiągnięte

- w przypadku nieosiągnięcia w ramach danej kwoty ryczałtowej wskaźników, uznaje się, iż wnioskodawca nie wykonał zadania prawidłowo oraz nie rozliczył przyznanej kwoty ryczałtowej
- wydatki, które Beneficjent poniósł na zadanie objęte kwotą ryczałtową, która nie została uznana za rozliczoną, uznaje się za **niekwalifikowalne**

CROSS – FINANCING I ŚRODKI TRWAŁE

- Cross-financing może dotyczyć wyłącznie takich kategorii wydatków, bez których realizacja projektu nie byłaby możliwa, w szczególności w związku z zapewnieniem realizacji zasady równości szans, a zwłaszcza potrzeb osób z niepełnosprawnościami
- cross-financing powinien być **powiązany** wprost z głównymi zadaniami realizowanymi w ramach danego projektu
- cross-financing **nie może** dotyczyć kosztów pośrednich

- **co wchodzi w skład:**
- zakup nieruchomości
- zakup infrastruktury (elementy nieprzenośne, na stałe przytwierdzone do nieruchomości)
- dostosowanie lub adaptacja budynków lub pomieszczeń

- **limit – 10 %**

CROSS – FINANCING I ŚRODKI TRWAŁE



- **zakup środków trwałych**, za wyjątkiem zakupu nieruchomości, infrastruktury i środków trwałych przeznaczonych na dostosowanie lub adaptację, **nie stanowi wydatku w ramach cross-financingu**

- wartość wydatków poniesionych na zakup środków trwałych o wartości jednostkowej równej i wyższej niż 350 PLN netto w ramach kosztów bezpośrednich projektu oraz wydatków w ramach cross-financingu nie może łącznie przekroczyć **30%** wydatków projektu

ETAPY WERYFIKACJI I OCENY WNIOSKÓW



Weryfikacja techniczna wniosku

Ocena zgodności projektu ze strategią odpowiedniego ZIT

Ocena formalno – merytoryczna
(w tym negocjacje)

Podpisanie umowy
o dofinansowanie

TERMIN ROZSTRZYGNIĘCIA KONKURSU



Unia Europejska
Europejski Fundusz Społeczny



maj 2016 roku – w przypadku, gdy ocenie formalno-merytorycznej podlegać będzie do 80 wniosków

czerwiec 2016 roku w przypadku, gdy ocenie formalno-merytorycznej podlegać będzie od 81 do 150 wniosków

lipiec 2016 roku – w przypadku gdy ocenie formalno-merytorycznej podlegać będzie powyżej 150 wniosków

- w razie stwierdzonych we wniosku o dofinansowanie **braków formalnych lub oczywistych omyłek** IOK wzywa Wnioskodawcę do **uzupełnienia lub korekty** pod warunkiem, że korekta **nie będzie prowadziła do istotnej modyfikacji** wniosku o dofinansowanie
- przykładowa **lista braków formalnych, które mogą podlegać jednorazowej korekcie lub uzupełnieniu:**
 - ✓ brak wypełnienia punktu E. wniosku zgodnie z wymogami określonymi w instrukcji wypełniania wniosku;
 - ✓ brak wymaganych załączników;
 - ✓ brak podpisu osoby uprawnionej wymienionej w pkt. B.1.1.10. wniosku;
 - ✓ podpisanie wniosku przez inną osobę niż wymieniona w pkt. B.1.1.10

- Wnioskodawca wprowadza poprawki we wniosku o dofinansowanie oraz wysyła go w udostępnionym systemie SNOW (w terminie 7 dni kalendarzowych)
- poprawnie uzupełniony lub skorygowany wniosek jest kierowany do oceny zgodności projektu ze strategią odpowiedniego ZIT dokonywanej w ramach KOP

- niepoprawienie w terminie lub niepoprawienie wszystkich braków i omyłek lub wprowadzenie zmian, niewynikających z pisma i powodujących znaczącą modyfikację wniosku **spowoduje pozostawienie wniosku bez rozpatrzenia**
- w związku z tym, że **wymogi formalne** w odniesieniu do wniosku o dofinansowanie **nie są kryteriami**, wnioskodawcy, w przypadku pozostawienia jego wniosku o dofinansowanie bez rozpatrzenia, **nie przysługuje protest** w rozumieniu rozdziału 15 ustawy wdrożeniowej

OCENA ZGODNOŚCI ZE STRATEGIĄ ZIT



- kryteria obligatoryjne i punktowe

- ocena w ramach Komisji Oceny Projektów (pracownicy ZIT oraz eksperci)

- możliwość złożenia protestu



- ocena w ramach etapu oceny formalno-merytorycznej dokonywanej przez Komisję Oceny Projektów (pracownicy IZ RPO WD oraz eksperci)
- obejmuje sprawdzenie, czy wniosek spełnia ogólne kryteria formalne oraz kryteria dostępu
- w przypadku niespełnienia któregokolwiek kryterium projekt zostaje odrzucony i nie podlega dalszej ocenie



- ocena w ramach etapu oceny formalno-merytorycznej dokonywanej przez Komisję Oceny Projektów (pracownicy IZ RPO WD oraz eksperci)

- obejmuje sprawdzenie, czy wniosek spełnia kryteria obligatoryjne i punktowe
- część kryteriów obligatoryjnych może być oceniona warunkowo
- oceniający może przyznać bezwarunkową oraz warunkową liczbę punktów za spełnianie danego kryterium merytorycznego

- Negocjacom będą podlegały te projekty, które otrzymają, co najmniej **50 punktów ogółem** (ocena zgodności ze strategią ZIT i ocena merytoryczna) oraz co najmniej **50% punktów** w każdej części oceny merytorycznej wyliczanej ze średniej arytmetycznej punktów przyznanych **bezw warunkowo** przez obu oceniających
 - Negocjacje są prowadzone do wyczerpania kwoty przeznaczonej na dofinansowanie projektów w konkursie – poczynając od projektu, który uzyskałby najlepszą ocenę, gdyby spełnianie przez niego kryteriów nie zostało zweryfikowane warunkowo
- Negocjacje obejmują wszystkie kwestie wskazane przez oceniających w wypełnionych przez nich kartach oceny
 - Negocjacje projektów są przeprowadzane **w formie pisemnej** (w tym z wykorzystaniem elektronicznych kanałów komunikacji)
 - **7 dni kalendarzowych** na odpowiedź, w tym na poprawę wniosku o dofinansowanie
- Negatywny wynik negocjacji oznacza uznanie warunkowo uznanych za spełnione kryteriów za niespełnione lub przyznanie mniejszej, wskazanej przez oceniających w kartach oceny, liczby punktów

OSTATECZNA I WIĄŻĄCA OCENA PROJEKTU



Wynik oceny panelu
lub średnia
arytmetyczna
punktów ogółem
z dwóch ocen
wniosku za
spełnianie kryteriów
zgodności ze
strategią
odpowiedniego ZIT

max. 50 pkt.



Średnia arytmetyczna
punktów ogółem
z dwóch ocen
wniosku za spełnianie
ogólnych kryteriów
merytorycznych
przyznanych
bezw warunkowo
i warunkowo (gdy
przeprowadzane były
negocjacje)

max. 50 pkt.



Projekt, który
uzyskał w trakcie
oceny zgodności ze
strategią ZIT
i merytorycznej
maksymalną liczbę
punktów za
spełnianie
wszystkich kryteriów

max. 100 pkt.

Dofinansowanie może otrzymać jedynie projekt, który spełnia wszystkie kryteria obligatoryjne oraz otrzymał **co najmniej 50 punktów ogółem oraz 50% punktów** w każdej części oceny merytorycznej wyliczonych na podstawie średniej arytmetycznej z ocen dwóch oceniających

ROZSTRZYGNIĘCIE KONKURSU



- O kolejności projektów na liście decyduje liczba punktów przyznana danemu projektowi bezwarunkowo albo liczba punktów przyznana danemu projektowi w wyniku negocjacji

- IZ RPO WD i IP ZIT rozstrzyga konkurs, zatwierdzając listę ocenionych projektów
- W ciągu 7 dni kalendarzowych od dnia zatwierdzenia listy na stronie internetowej www.rpo.dolnyślask.pl, na stronie odpowiedniego ZIT oraz na portalu Funduszy Europejskich zamieszczana jest lista projektów, które uzyskały wymaganą liczbę punktów, z wyróżnieniem projektów wybranych do dofinansowania

- Po zatwierdzeniu listy projektów przekazywana jest pisemna informacja o zakończeniu oceny jego projektu oraz:
 - a) pozytywnej ocenie projektu oraz wybraniu go do dofinansowania wraz z prośbą o złożenie załączników niezbędnych do podpisania umowy albo
 - b) negatywnej ocenie projektu i niewybraniu go do dofinansowania wraz ze zgodnym z art. 46 ust. 5 Ustawy pouczeniem o możliwości wniesienia protestu, o którym mowa w art. 53 ust. 1 Ustawy.

PROCEDURA ODWOŁAWCZA

- Prawo wniesienia protestu **w terminie 14 dni** od dnia doręczenia informacji o negatywnym wyniku oceny **za pośrednictwem odpowiedniego IOK:**
 - **ZIT (po zakończeniu oceny zgodności ze Strategią odpowiedniego ZIT)** w przypadku protestu od wyników negatywnej oceny zgodności ze Strategią ZIT
 - **IZ RPO WD (po zakończeniu oceny formalnej lub merytorycznej)** w przypadku protestu od wyników negatywnej oceny formalno-merytorycznej
 - Protest może dotyczyć każdego etapu oceny skutkującego możliwością odrzucenia wniosku, a także sposobu dokonania oceny (w zakresie ewentualnych naruszeń proceduralnych)
-
- W przypadku protestu wniesionego za pośrednictwem ZIT od negatywnego wyniku oceny zgodności ze Strategią ZIT, ZIT w terminie **21 dni** od dnia otrzymania protestu, weryfikuje wyniki dokonanej przez siebie oceny projektu (efekt: skierowanie wniosku do kolejnego etapu oceny lub skierowanie protestu do IZ RPO WD)
 - IZ RPO WD rozpatruje protest w terminie **nie dłuższym niż 30 dni**, licząc od dnia jego otrzymania. W uzasadnionych przypadkach, w szczególności, gdy w trakcie rozpatrywania protestu konieczne jest skorzystanie z pomocy ekspertów, termin rozpatrzenia protestu **może być przedłużony o kolejne 30 dni (maksymalny termin rozpatrzenia protestu nie może przekroczyć łącznie 60 dni)**

PROCEDURA ODWOŁAWCZA



- W przypadku uwzględnienia protestu przez IZ RPO WD, IOK może skierować wniosek do kolejnego etapu oceny albo umieścić wniosek na liście projektów wybranych do dofinansowania w wyniku przeprowadzenia procedury odwoławczej

- Prawo do **wniesienia skargi do sądu administracyjnego** przysługuje wnioskodawcy w przypadkach określonych w art. 61 Ustawy. Skarga wnoszona jest w terminie **14 dni** od dnia otrzymania odpowiedniej informacji o nieuwzględnieniu protestu lub pozostawieniu protestu bez rozpatrzenia lub negatywnej ponownej ocenie projektu oraz informacji o wyniku procedury odwoławczej

OCENA FORMALNA (W RAMACH ETAPU OCENY FORMALNO-MERYTORYCZNEJ)

KRYTERIA FORMALNE

Lp.	Nazwa kryterium	Definicja kryterium	Opis znaczenia kryterium
1	Poprawność wypełnienia wniosku	<p>Wniosek o dofinansowanie został sporządzony w języku polskim oraz został podpisany zgodnie z prawem reprezentacji</p> <p>weryfikowane na podstawie zapisów wniosku o dofinansowanie lub załączników</p>	Tak/Nie (niespełnienie kryterium oznacza odrzucenie wniosku)
2	Wskaźniki obligatoryjne dla danego typu projektu	<p>Wniosek o dofinansowanie projektu zawiera wszystkie wskaźniki obligatoryjne dla danego typu projektu (w tym wskaźniki z ram wykonania, jeśli są takie które odpowiadają zakresowi projektu) z przypisaną wartością docelową większą od zera</p> <p>nie dotyczy konkursów dla poddziałań objętych mechanizmem ZIT</p>	Tak/Nie/Nie dotyczy (niespełnienie kryterium oznacza odrzucenie wniosku)

KRYTERIA FORMALNE



Lp.	Nazwa kryterium	Definicja kryterium	Opis znaczenia kryterium
3	Kwalifikowalność typu projektu	<p>Projekt jest zgodny z typem projektów dopuszczonych do dofinansowania w regulaminie konkursu</p> <p>Weryfikacja: zapisy wniosku o dofinansowanie</p>	Tak/Nie (niespełnienie kryterium oznacza odrzucenie wniosku)
		<p><i>A. Uruchamianie nowych miejsc w tym dostosowanych do potrzeb dzieci z niepełnosprawnościami w istniejących lub nowych ośrodkach edukacji przedszkolnej</i></p> <p><i>B. Dodatkowe zajęcia edukacyjne i specjalistyczne mające na celu rozwój dzieci na wczesnym etapie edukacji</i></p> <p><i>C. Doskonalenie umiejętności i kompetencji zawodowych nauczycieli ośrodków wychowania przedszkolnego, niezbędnych do pracy z dziećmi w wieku przedszkolnym, w tym z dziećmi ze specjalnymi potrzebami edukacyjnymi.</i></p>	
4	Kwalifikowalność Wnioskodawcy	<p>Wnioskodawca jest uprawniony do ubiegania się o wsparcie zgodnie z zapisami regulaminu konkursu</p> <p>Weryfikacja: zapisy wniosku o dofinansowanie, część B - dane podmiotów zaangażowanych w realizację projektu oraz zapisy regulaminu konkursu</p>	Tak/Nie (niespełnienie kryterium oznacza odrzucenie wniosku)

Lp.	Nazwa kryterium	Definicja kryterium	Opis znaczenia kryterium
5	Prawidłowość wyboru partnerów w projekcie	<p>Wybór partnerów został dokonany w sposób prawidłowy, to znaczy:</p> <ul style="list-style-type: none">• Wnioskodawca oraz partner/partnerzy nie stanowią podmiotów powiązanych w rozumieniu załącznika I do rozporządzenia Komisji (UE) nr 651/2014 z dnia 17 czerwca 2014 r. uznającego niektóre rodzaje pomocy za zgodne z rynkiem wewnętrznym w zastosowaniu art. 107 i 108 Traktatu (Dz. Urz. UE L 187 z 26.06.2014, str. 1);• w przypadku, gdy Wnioskodawca jest podmiotem, o którym mowa w art. 3 ust. 1 ustawy z dnia 29 stycznia 2004 r. – prawo zamówień publicznych (Dz. U. z 2013 r. poz. 907, z późn. zm.), wybór partnerów spoza sektora finansów publicznych został dokonany z zachowaniem zasady przejrzystości i równego traktowania podmiotów;• wybór partnerów spoza sektora finansów publicznych został dokonany przed złożeniem wniosku o dofinansowanie projektu partnerskiego <p>weryfikowane na podstawie oświadczenia nie dotyczy projektów realizowanych bez udziału partnerów</p>	Tak/Nie/Nie dotyczy (niespełnienie kryterium oznacza odrzucenie wniosku)

Lp.	Nazwa kryterium	Definicja kryterium	Opis znaczenia kryterium
6	Niepodleganie wykluczeniu z możliwości otrzymania dofinansowania ze środków Unii Europejskiej	<p>Wnioskodawca oraz partnerzy (jeśli dotyczy) nie podlegają wykluczeniu z możliwości otrzymania dofinansowania ze środków Unii Europejskiej na podstawie:</p> <ul style="list-style-type: none">• art. 207 ust. 4 ustawy z dnia 27 sierpnia 2009 r. o finansach publicznych (tekst jednolity: Dz.U.2013 r. 885 ze zm.);• art.12 ust. 1 pkt 1 ustawy z dnia 15 czerwca 2012 r. o skutkach powierzania wykonywania pracy cudzoziemcom przebywającym wbrew przepisom na terytorium Rzeczypospolitej Polskiej (Dz. U. 2012 r. poz. 769);• art. 9 ust. 1 pkt 2a ustawy z dnia 28 października 2002 r. o odpowiedzialności podmiotów zbiorowych za czyny zabronione pod groźbą kary (tekst jednolity: Dz. U. 2014 r. poz. 1417) <p>weryfikowane na podstawie oświadczenia</p>	Tak/Nie/Nie dotyczy (niespełnienie kryterium oznacza odrzucenie wniosku)

Lp.	Nazwa kryterium	Definicja kryterium	Opis znaczenia kryterium
7	Zgodność z przepisami art. 65 ust. 6 i art. 125 ust. 3 lit. e) i f) Rozporządzenia Parlamentu Europejskiego i Rady (UE) nr 1303/2013 z dnia 17 grudnia 2013 r.	<p>Wnioskodawca złożył oświadczenie, że:</p> <ul style="list-style-type: none">• projekt nie został zakończony w rozumieniu art. 65 ust. 6;• nie rozpoczął realizacji projektu przed dniem złożenia wniosku o dofinansowanie, lub jeśli dotyczy• projekt nie obejmuje przedsięwzięć będących częścią operacji, które zostały objęte lub powinny być zostać objęte procedurą odzyskiwania środków zgodnie z art. 71 (trwałość operacji) w następstwie przeniesienia działalności produkcyjnej poza obszar objęty programem <p>weryfikowane na podstawie oświadczeń</p> <p>przez projekt ukończony/zrealizowany należy rozumieć projekt, w ramach którego przed dniem złożenia wniosku o dofinansowanie zrealizowano całość założonych w projekcie działań merytorycznych i dla którego przed dniem złożenia wniosku o dofinansowanie nastąpił odbiór ostatnich robót, dostaw lub usług</p>	Tak/Nie (niespełnienie kryterium oznacza odrzucenie wniosku)

KRYTERIA FORMALNE

Lp.	Nazwa kryterium	Definicja kryterium	Opis znaczenia kryterium
8	Zakaz podwójnego finansowania	W wyniku otrzymania przez projekt dofinansowania we wnioskowanej wysokości, na określone wydatki kwalifikowalne, w projekcie nie dojdzie do podwójnego dofinansowania weryfikowane na podstawie oświadczenia	Tak/Nie (niespełnienie kryterium oznacza odrzucenie wniosku)
9	Min./maks. wartość projektu	Wartość projektu nie przekracza poziomów określonych w regulaminie konkursu weryfikowane na podstawie zapisów budżetu projektu minimalna wartość projektu – 50 tys. złotych, maksymalnej nie określono	Tak/Nie/Nie dotyczy (niespełnienie kryterium oznacza odrzucenie wniosku)

KRYTERIA FORMALNE

Lp.	Nazwa kryterium	Definicja kryterium	Opis znaczenia kryterium
10	Wkład własny	Wnioskodawca zapewnił odpowiedni poziom wkładu własnego określony w regulaminie konkursu 5% - 15%	Tak/Nie (niespełnienie kryterium oznacza odrzucenie wniosku)
11	Poprawność zakwalifikowania projektu jako objętego/ nieobjętego pomocą publiczną/ pomocą de minimis	Czy prawidłowo zakwalifikowano projekt pod kątem występowania pomocy publicznej/ pomocy de minimis weryfikowane pod kątem prawidłowego zidentyfikowania przez Wnioskodawcę występowania pomocy publicznej/ pomocy de minimis, tj. czy zaznaczono w nim wydatki objęte pomocą publiczną/pomocą de minimis nie dotyczy projektów, w których nie występuje pomoc publiczna lub pomoc de minimis	Tak/Nie/Nie dotyczy (niespełnienie kryterium oznacza odrzucenie wniosku)

KRYTERIA FORMALNE

Lp.	Nazwa kryterium	Definicja kryterium	Opis znaczenia kryterium
12	Okres realizacji projektu	<p>Okres realizacji projektu jest zgodny z podanym w regulaminie konkursu</p> <p>weryfikowane jest na podstawie zapisów wniosku o dofinansowanie w części L – okres realizacji</p> <p>najpóźniejszy termin złożenia ostatniego wniosku o płatność to maj 2018 r., w związku z czym projekt musi zakończyć się do kwietnia 2018 r.</p>	Tak/Nie (niespełnienie kryterium oznacza odrzucenie wniosku)
13	Uproszczone metody rozliczania wydatków	<p>W projekcie, w którym wartość wkładu publicznego (środków publicznych) nie przekracza 100 000 EUR zastosowano kwoty ryczałtowe, o których mowa w Wytycznych w zakresie kwalifikowalności wydatków w zakresie Europejskiego Funduszu Rozwoju Regionalnego, Europejskiego Funduszu Społecznego oraz Funduszu Spójności na lata 2014-2020</p> <p>weryfikowane na podstawie zapisów budżetu projektu i części X wniosku, stawki jednostkowe nie obowiązują w konkursie</p> <p>100 000 EUR = 423 560 PLN</p>	Tak/Nie/Nie dotyczy (niespełnienie kryterium oznacza odrzucenie wniosku)

KRYTERIA FORMALNE

Lp.	Nazwa kryterium	Definicja kryterium	Opis znaczenia kryterium
14	Kryterium niezalegania z należnościami	<p>Czy Wnioskodawca nie zalega z uiszczaniem podatków, jak również z opłacaniem składek na ubezpieczenie społeczne i zdrowotne, Fundusz Pracy, Państwowy Fundusz Rehabilitacji Osób Niepełnosprawnych lub innych należności wymaganych odrębnymi przepisami prawa?</p> <p>weryfikowane na podstawie oświadczenia</p>	Tak/Nie (niespełnienie kryterium oznacza odrzucenie wniosku)

KRYTERIA DOSTĘPU

Lp.	Nazwa kryterium	Definicja kryterium	Opis znaczenia kryterium
1	Kryterium liczby wniosków	<p>Czy Wnioskodawca złożył w ramach konkursu jeden wniosek o dofinansowanie projektu i nie więcej niż jeden jako partner</p> <p>weryfikowane na podstawie rejestru prowadzonego przez Instytucję Organizującą Konkurs</p> <p>decyduje kolejność rejestracji wpływu wniosku</p> <p>w przypadku złożenia więcej niż jednego wniosku przez jednego Wnioskodawcę i więcej niż jednego wniosku jako partner odrzucane są wszystkie złożone w odpowiedzi na konkurs wnioski</p> <p>w przypadku wycofania wniosku o dofinansowanie istnieje możliwość złożenia kolejnego wniosku</p>	Tak/Nie (niespełnienie kryterium oznacza odrzucenie wniosku)

KRYTERIA DOSTĘPU

Lp.	Nazwa kryterium	Definicja kryterium	Opis znaczenia kryterium
2	Kryterium biura projektu	<p>Czy Wnioskodawca w okresie realizacji projektu będzie prowadził biuro projektu (lub posiada siedzibę, filię, delegaturę, oddział czy inną prawnie dozwoloną formę organizacyjną działalności podmiotu) na terenie województwa dolnośląskiego z możliwością udostępnienia pełnej dokumentacji wdrażanego projektu oraz zapewni uczestnikom projektu możliwość osobistego kontaktu z kadrą projektu</p> <p>weryfikowane na podstawie oświadczenia</p>	Tak/Nie (niespełnienie kryterium oznacza odrzucenie wniosku)

OCENA MERYTORYCZNA (W RAMACH ETAPU OCENY FORMALNO-MERYTORYCZNEJ)

KRYTERIA HORYZONTALNE

Lp.	Nazwa kryterium	Definicja kryterium	Opis znaczenia kryterium
1	Kryterium zgodności projektu z prawem	<p>Czy projekt jest zgodny z przepisami prawa krajowego i unijnego</p> <p>oceniana będzie zgodność projektu <u>między innymi</u> z przepisami w zakresie pomocy publicznej, prawa pracy, kodeksu cywilnego oraz zamówień publicznych</p>	Tak/Nie (niespełnienie kryterium oznacza odrzucenie wniosku)
2	Kryterium zgodności z właściwymi politykami i zasadami	<p>Czy projekt jest zgodny z zasadą zrównoważonego rozwoju</p> <p>weryfikowane na podstawie zapisów części H.3 – Zrównoważony rozwój wniosku</p> <p>projekt musi być co najmniej neutralny</p>	Tak/Nie (niespełnienie kryterium oznacza odrzucenie wniosku)

KRYTERIA HORYZONTALNE

Lp.	Nazwa kryterium	Definicja kryterium	Opis znaczenia kryterium
3	Kryterium zgodności z właściwymi politykami i zasadami	<p>Czy projekt jest zgodny z zasadą równości szans kobiet i mężczyzn</p> <p>oceniane na podstawie standardu minimum - min. 3 pkt.</p> <p><u>dopuszcza się możliwość oceny warunkowej</u></p>	Tak/Nie (niespełnienie kryterium oznacza odrzucenie wniosku)
4	Kryterium zgodności z właściwymi politykami i zasadami	<p>Czy projekt jest zgodny z zasadą równości szans i niedyskryminacji, w tym dostępności dla osób z niepełnosprawnościami</p> <p>weryfikowane na podstawie zapisów części H.2 - Zasada niedyskryminacji (w tym niedyskryminacji ze względu na niepełnosprawność)</p> <p>projekt musi być co najmniej neutralny</p>	Tak/Nie (niespełnienie kryterium oznacza odrzucenie wniosku)

Lp.	Nazwa kryterium	Definicja kryterium	Skala punktowa
1	Kryterium adekwatności celu projektu i założonych do osiągnięcia rezultatów	<p>Czy projekt jest zgodny z właściwym celem szczegółowym RPO WD 2014-2020 oraz w jaki sposób projekt przyczyni się do osiągnięcia celu szczegółowego RPO WD 2014-2020?</p> <p>W zakresie zgodności projektu z RPO WD 2014-2020 weryfikacji podlega m.in. adekwatność doboru wskaźników, trafność doboru celu głównego projektu oraz opis, w jaki sposób projekt przyczyni się do osiągnięcia celu szczegółowego RPO WD 2014-2020</p> <p>Punkt F.1 - Cele projektu i ich zgodność z osią priorytetową, działaniem, poddziałaniem RPO WD 2014-2020</p> <p>Czy potrzeba realizacji projektu jest wystarczająco uzasadniona i odpowiada na zdiagnozowany problem?</p> <p>Część N – Uzasadnienie potrzeby realizacji projektu</p> <p>Czy zaplanowane w ramach projektu wartości wskaźników są adekwatne w stosunku do potrzeb i celów projektu, a założone do osiągnięcia wartości są realne?</p> <p>Weryfikacja, czy zaplanowane wskaźniki wynikają ze zdiagnozowanych potrzeb i są dobrane odpowiednio do działań zaplanowanych w projekcie, a ich wartość jest satysfakcjonująca z punktu widzenia ponoszonych nakładów oraz zakresu merytorycznego projektu. Ocenie będą podlegały również informacje dotyczące źródeł weryfikacji wskaźników oraz częstotliwości ich pomiaru. Ocenie podlegają jedynie te wskaźniki, które nie będą weryfikowane na etapie oceny zgodności projektu ze strategią ZIT</p> <p>Część O. - Wskaźniki osiągnięcia celów projektu</p>	Skala punktowa od 0 do 10

Lp.	Nazwa kryterium	Definicja kryterium	Skala punktowa
1	Kryterium adekwatności celu projektu i założonych do osiągnięcia rezultatów	<p>Dodatkowo w przypadku projektów o wartości co najmniej 2 mln:</p> <p>Czy przedstawiono wystarczający opis ryzyka nieosiągnięcia założeń projektu oraz zaplanowanych w ramach projektu działań zaradczych?</p> <p>Weryfikacja uzasadnienia potrzeby realizacji poszczególnych zadań zaplanowanych w ramach projektu ich powiązania ze zdiagnozowanym problemem. Przedstawiony we wniosku opis będzie oceniany również pod kątem aktualności danych. Dodatkowo w przypadku projektów o wartości co najmniej 2 mln zł ocenie podlega opis ryzyka nieosiągnięcia założeń projektu oraz planowane działania minimalizujące ryzyko</p> <p>Część T. - Ryzyko nieosiągnięcia założeń projektu</p> <p><u>dopuszcza się możliwość oceny warunkowej</u></p>	

Lp.	Nazwa kryterium	Definicja kryterium	Skala punktowa
2	Kryterium doboru grupy docelowej	<p>Czy dobór grupy docelowej jest adekwatny do założeń projektu oraz RPO WD 2014-2020, w tym czy zawiera wystarczający opis:</p> <ul style="list-style-type: none"> – grupy docelowej, jaka będzie wspierana w ramach projektu; – potrzeb i oczekiwań uczestników projektu w kontekście wsparcia, które ma być udzielane w ramach projektu; – barier, na które napotykają uczestnicy projektu; – skali zainteresowania potencjalnych uczestników projektu; – sposobu rekrutacji uczestników projektu, w tym kryteriów rekrutacji zapewnienia dostępności rekrutacji dla osób z niepełnosprawnościami? <p>Ocena adekwatności polega na weryfikacji, czy wskazana grupa docelowa wpisuje się w grupy docelowe określone w SzOOP RPO WD 2014-2020 oraz czy wskazana grupa wpisuje się w diagnozę sytuacji problemowej, na którą odpowiedź stanowi projekt</p> <p>Część P. - Grupa docelowa</p> <p><u>dopuszcza się możliwość oceny warunkowej</u></p>	Skala punktowa od 0 do 4

Lp.	Nazwa kryterium	Definicja kryterium	Skala punktowa
3	Kryterium trafności działań i racjonalności harmonogramu	<p>Czy we wniosku o dofinansowanie projektu przedstawiono wystarczający opis:</p> <ul style="list-style-type: none">– zadań realizowanych w ramach projektu;– uzasadnienia potrzeby realizacji zadań w kontekście przedstawionej diagnozy;– wartości wskaźników, które zostaną osiągnięte w ramach zadań (jeśli dotyczy);– roli partnerów w realizacji poszczególnych zadań jeśli przewidziano ich realizację w ramach partnerstwa wraz z uzasadnieniem (jeśli dotyczy);– trwałości i wpływu rezultatów projektu (jeśli dotyczy)? <p>Część R. – Opis działań projektowych</p> <p>Czy przedstawiony harmonogram realizacji projektu jest racjonalny w stosunku do przedstawionego zakresu zadań w projekcie?</p> <p>Część S. – Harmonogram rzeczowy</p> <p><u>dopuszcza się możliwość oceny warunkowej</u></p>	Skala punktowa od 0 do 10

Lp.	Nazwa kryterium	Definicja kryterium	Skala punktowa
4	Kryterium adekwatności sposobu zarządzania oraz posiadanego potencjału	<p>Czy przedstawiony sposób zarządzania projektem jest adekwatny do zakresu projektu?</p> <p>Czy podmioty zaangażowane w realizację projektu posiadają odpowiedni potencjał (kadrowy, techniczny, finansowy) do realizacji projektu?</p> <p>Ocenie podlega opis potencjału w kontekście możliwości jego wykorzystania na potrzeby realizacji projektu</p> <p>Punkty U.2 – U.5 wniosku</p> <p>dopuszcza się możliwość oceny warunkowej</p>	Skala punktowa od 0 do 8
5	Kryterium doświadczenia	<p>Czy Wnioskodawca lub partnerzy w przypadku projektu realizowanego w partnerstwie, posiadają doświadczenie w realizacji przedsięwzięć, w tym przedsięwzięć finansowanych ze środków innych niż środki funduszu UE:</p> <ul style="list-style-type: none"> – w obszarze, w którym udzielane będzie wsparcie przewidziane w ramach projektu, – na rzecz grupy docelowej, do której kierowane będzie wsparcie przewidziane w ramach projektu, – na określonym terytorium, którego dotyczyć będzie realizacja projektu? <p>Punkt U.1 wniosku</p> <p>dopuszcza się możliwość oceny warunkowej</p>	Skala punktowa od 0 do 8

Lp.	Nazwa kryterium	Definicja kryterium	Skala punktowa
6	Kryterium budżetu projektu	<p>Czy wydatki są niezbędne do realizacji projektu i osiągnięcia jego celów?</p> <p>Czy budżet projektu został sporządzony w sposób prawidłowy?</p> <p>W ramach tego kryterium weryfikacji podlega zgodność budżetu z wymogami zawartymi w wytycznych w zakresie kwalifikowalności wydatków oraz zapisami instrukcji wypełniania wniosku o dofinansowanie. Dodatkowo w ramach kryterium bada się prawidłowość stosowania kwot ryczałtowych oraz stawek jednostkowych w przypadku projektów spełniających warunki ich stosowania</p> <p>Czy wysokość kosztów przypadających na jednego uczestnika projektu jest adekwatna do zakresu projektu oraz osiągniętych korzyści, a zaplanowane wydatki są racjonalne?</p> <p>dopuszcza się możliwość oceny warunkowej</p>	Skala punktowa od 0 do 10

Lp.	Nazwa kryterium	Definicja kryterium	Skala punktowa
7	Kryterium zgodności ze standardem usług i katalogiem stawek	<p>Czy zaplanowane w ramach projektu zadania są zgodne z określonym minimalnym standardem usług oraz wydatki są zgodne z katalogiem stawek, określonym dla danego konkursu?</p> <p>W ramach tego kryterium weryfikacji podlega zgodność wydatków zaplanowanych w budżecie projektu z określonym standardem usług oraz katalogiem stawek dopuszczalnych w ramach danego konkursu, który stanowi załącznik do regulaminu konkursu</p> <p><u>dopuszcza się możliwość oceny warunkowej</u></p>	<p>Tak/Nie/Nie dotyczy</p> <p>(niespełnienie kryterium oznacza odrzucenie wniosku)</p>
8	Kryterium budżetu projektu	<p>Czy wszystkie wydatki są kwalifikowalne?</p> <p><u>dopuszcza się możliwość oceny warunkowej</u></p>	<p>Tak/Nie</p> <p>(niespełnienie kryterium oznacza odrzucenie wniosku)</p>

Lp.	Nazwa kryterium	Definicja kryterium	Skala punktowa
9	Kryterium zgodności z SzOOP	<p>Czy projekt jest zgodny z zapisami SzOOP RPO WD 2014-2020?</p> <p>Dofinansowania nie może otrzymać projekt, który zakłada realizację działań niezgodnych z zapisami SzOOP – <u>ważne zapisy w polu Limity i ograniczenia w realizacji projektów</u></p>	Tak/Nie (niespełnienie kryterium oznacza odrzucenie wniosku)
10	Kryterium spełnienia minimalnych wymagań	<p>Czy wniosek otrzymał:</p> <ul style="list-style-type: none"> – wymagane minimum 50 punktów ogółem (łącznie za spełnienie kryteriów oceny merytorycznej oraz kryteriów oceny zgodności projektów ze Strategią ZIT) oraz – co najmniej 50% punktów w poszczególnych kryteriach merytorycznych oraz <p>pozytywną ocenę za spełnienie kryteriów nr 7, 8 i 9?</p> <p style="text-align: center;"><u>średnia arytmetyczna z dwóch ocen</u></p>	Tak/Nie (niespełnienie kryterium oznacza odrzucenie wniosku)

IOK udziela wyjaśnień w kwestiach dotyczących konkursu i odpowiedzi na zapytania indywidualne kierowane:

na adres poczty elektronicznej:

pife@dolnyslask.pl

pife.jeleniagora@dolnyslask.pl

pife.legnica@dolnyslask.pl

pife.walbrzych@dolnyslask.pl

do ZIT WrOF (w zakresie oceny zgodności projektu ze Strategią ZIT WrOF)

telefonicznie - pod nr tel.: 71 777 83 19 oraz 71 777 80 06

lub na adres poczty elektronicznej: zit@um.wroc.pl

do ZIT AJ (w zakresie oceny zgodności projektu ze Strategią ZIT AJ)

telefonicznie - pod nr tel.: 75 75 46 249 oraz 75 75 46 288

lub na adres poczty elektronicznej: zitaj@jeleniagora.pl

do ZIT AW (w zakresie oceny zgodności projektu ze Strategią ZIT AW)

telefonicznie - pod nr tel.: 74 64 88 559

lub na adres poczty elektronicznej: ipaw@ipaw.walbrzych.eu

DZIĘKUJĘ ZA UWAGĘ